



sydnärkes utbildningsförbund



## ÅRSREDOVISNING 2015



# sydnärkes utbildningsförbund

**Alleskolan**

**Allevux**  
Hjärnvägen till nya mål

## Årsredovisning 2015

Kommunalförbundet Sydnärkes Utbildningsförbund bildades 1999 av kommunerna Askersund, Hallsberg, Kumla och Laxå. 1 juli 2008 lämnade Kumla förbundet.

Av Förbundsordningen framgår att det i uppdraget ingår att tillhandahålla gymnasial utbildning för såväl ungdomar som vuxna, och omfattar gymnasieskola, gymnasiesärskola, grundläggande och gymnasial vuxenutbildning, gymnasiesärskola för vuxna, yrkeshögskola samt uppdragsutbildning.

Förbundets uppdrag omfattar samtliga utbildningar som bedrivs i egen regi men också de utbildningar som köps hos andra utbildningsanordnare, såväl kommunala som fristående.

Förbundets styrelse, direktionen, representeras av tre ordinarie ledamöter från vardera medlemskommunen och lika många ersättare. Efter valresultatet i september 2014 består direktionen av sex tidigare ledamöter och 12 nya.

Presidiet, dvs. ordförande, vice ordförande och andre vice ordförande, utgörs av en ledamot från vardera medlemskommunen.

## Direktionens ordförande har ordet

Verksamheten har under året präglats av fortsatt utvecklings- och förändringsarbete. En stor utmaning har varit att skaffa lokaler och rekrytera lärare till det växande antalet elever. Ett avtal om Bio- och konferensverksamhet i Hus A har varit i kraft med Folkets Husföreningen i Hallsberg under året. Detta med inriktning att bredda användandet av skolans lokaler.

Vuxenutbildningen har också under det här året invigt nya lokaler, nu på Östra Storgatan i Hallsberg, och med fokus på SFI. SFI har även under 2015 bedrivits i Kunskapens Hus i Laxå. Förbundet är också aktiva när det gäller Kunskap och kulturcentrum i Askersund. Arbetet med att fördjupa samarbetet inom vuxenutbildningen i länet har fortsatt. Aktiviteter för att skapa en gemensam webbportal för all kommunal vuxenutbildning i Örebro län pågår.

Kvalitetsutveckling av undervisningen och en god studiemiljö för eleverna är prioriterade områden för förbundet. Direktionen har tidigare beslutat om ett särskilt projekt för ökad måluppfyllelse, där en halv miljon anvisats för hela treårsperioden. Detta projekt har pågått även under 2015. Projektet syftar till att uppfylla vår vision om individanpassad utbildning med hög kvalitet. Den stora tillströmningen av elever innebär också att elevhälsan har utvecklats och förstärkts.

Alléskolan är den enda gymnasieskola i Sverige som erbjuder samtliga 18 nationella program, fem introduktionsprogram och gymnasiesärskola. Vi har eldistribution inom Elprogrammet. Utbildningen är riksrekryterande. Alléskolan är också unik med att erbjuda nationell idrottsutbildning (NIU) alternativt andra idrottsprofiler i kombinationen med vilket som helst av de nationella programmen. Alléskolan är nu certifierad för NIU för fotboll, orientering och bågskytte.

Ökad tillströmning av elever på de nationella programmen, ökad efterfrågan på SFI och språkin introduktion, har inneburit betydande utmaningar. Utvecklingen har föranlett att direktionen initierat en lokalutredning, vilken resulterat i att arbete påbörjats i syfte att uppföra ytterligare ett hus på Alléområdet. Antal ungdomar och vuxna som studerar inom Alléskolan eller Allévux rör det sig om drygt 2 000 studerande.

Under hösten inleddes arbetet med att rusta skolgården för att åstadkomma en bättre utemiljö. Utformningen är ett gemensamt arbete mellan elever och personal. Arbetet kommer att slutföras under våren 2016.

Förbundets ekonomi är fortsatt god. Även 2015 ger ett positivt bokslut, detta trots att tillströmningen av nyanlända har inneburit ansträngningar även för ekonomin.

Avslutningsvis vill jag tacka medarbetare och förtroendevalda i förbundet för de stora insatser som gjorts under verksamhetsåret. Det ständigt pågående utvecklingsarbetet är stimulerande och engagerande, men kan även upplevas som påfrestande. Då känns det tryggt med den framtidstro som jag ständigt har mött på alla nivåer i organisationen. Jag vill också rikta ett avslutande tack för alla dessa nio år jag haft förmånen att få vara ordförande.

Hans Karlsson,  
ordförande mellan åren 2006-2015

## Direktionens sammansättning under 2015:

### Ordinarie ledamöter

Ordförande

Hans Karlsson, S, Hallsberg

Vice ordförande

Ronny Larsson, S, Askersund

Andre vice ordförande

Sara Petterson, MP, Laxå

Ledamot

Siw Lunander, S, Hallsberg

Ledamot

Erik Storsveden, L, Hallsberg

Ledamot

Rune Karlsson, V, Askersund

Ledamot

Fredrik Lundquist, M, Askersund

Ledamot

Mbuche Lameck, M, Laxå

Ledamot

Therese Magnusson, S, Laxå

### Ersättare

Conny Larsson, S, Hallsberg

Theres Andersson, S, Hallsberg

Lena Gunnarsson, KD, Hallsberg

Siv Ahlstrand, S, Askersund

Tord Helgesson, MP, Askersund

Kjell Johansson, C, Askersund

Karina Martinsson, KD, Laxå

Ann-Christin Johanson, C, Laxå

Kent Gustafsson, S, Laxå

Vid direktionsammansammanträdet 2015-12-17 avsade sig ordförande Hans Karlsson sitt uppdrag från och med årsskiftet. Presidiet från 1 januari 2016 utgörs av ordförande Ronny Larsson, Askersund, vice ordförande Siw Lunander, Hallsberg, och 2 vice ordförande Sara Petterson, Laxå.



# sydnärkes utbildningsförbund

## Verksamhet

### Förbundets verksamhet utgörs i huvudsak av:

1. Gymnasieutbildning för ungdomar
2. Gymnasiesärskoleutbildning för ungdomar
3. Grundläggande utbildning för vuxna motsvarande årskurs 7-9
4. Gymnasial utbildning för vuxna inom allmänna ämnen
5. Gymnasial utbildning för vuxna inom yrkesämnen
6. Distanskurser
7. Särskild utbildning för vuxna (tidigare benämnd särvox)
8. Svenska för invandrare, SFI
9. Universitetskurser
10. Uppdragsutbildning

## Förvaltningsberättelse 2015

Förbundet har, utöver det som uttrycks i Förbundsordningen, även ett uppdrag som är formulerat i programförklaringen. Denna arbetades fram under 2010 av direktionens ledamöter, kommunstyrelsernas ordförande, oppositionsråd, kommunchefer samt förbundsledning.



sydnärkes utbildningsförbund

### Programförklaring

Sydnärkes Utbildningsförbund ska vara en huvudaktör i medlemskommunernas långsiktiga utvecklingsarbete.

Genom nära samverkan med medlemskommunerna, regionens arbetsliv och andra utbildningsanordnare och med en omfattande omvärldsorientering och ett aktivt internationellt utbyte, ska de utbildningar som förbundet erbjuder motsvara såväl lokala som globala kompetenskrav i mötet med framtiden.

Förbundets utbildningar måste vara de självklara valen för regionens ungdomar, vuxna och arbetsgivare. Med flexibel och behovsanpassad organisation och stimulerande studiemiljöer ska förväntningarna på förbundet överträffas.

Förbundets ledstjärna är framåtanda!

Verksamheten ska präglas av utvecklingsvilja, engagemang och högsta kvalitet. Studerande och personal ska uppleva att initiativkraft och kreativitet är vägledande.

Förbundet ska inom sitt verksamhetsområde vara länets mest eftertraktade arbetsplats.

# Alléskolan

## Vision 2015

Alléskolan är Örebro läns största gymnasieskola. Som profil har Alléskolan länets bredaste program av teoretiska och praktiska utbildningar samt länets högsta trivselfaktor bland elever och medarbetare.

Alléskolan attraherar med sina kännetecken: helhetsomsorg, ambition och nytänkande. Skolan är också känd för hög individanpassad utbildningskvalitet och hög måluppfyllelse.

Alléskolans arbetsklimat är öppet, respektfullt och utvecklande. Alla accepteras som de är. Vi uppmuntrar och stödjer alla att nå sina mål. Och vi inspirerar för att kunna nå ännu längre.

Alla trivs på Alléskolan, Sydnärkes pulserande och populära gymnasie Campus  
- en smältdegel av utbildning, aktiviteter och gemenskap.

### Utvärdering av programförklaring och Alléskolans vision

Under november 2014-mars 2015 genomförde revisionsbyrån PWC på uppdrag av direktionen en genomlysning av verksamheten i syfte att utvärdera i vilken utsträckning förbundets verksamhet motsvarar intentionerna i programförklaringen. Genomlysningen skulle även utvärdera Alléskolans "Vision 2015". Denna arbetades fram gemensamt av personal och elever under år 2010, och avsåg en vision, d.v.s. önskeläge, för Alléskolan år 2015.

Resultatet av genomlysningen presenterades under våren av PWC:s projektledare för direktionens ledamöter, kommunstyrelsens ordförande, kommunchefer samt alla medarbetare inom förbundet.

### PWC:s sammanfattning:

".... Utifrån våra iakttagelser kan vi konstatera att Alléskolan utan tvekan är den största skolan i länet. Eftersom skolan erbjuder alla gymnasieprogram erbjuder man det bredaste utbudet av alla skolor i länet.

Medarbetarna trivs mycket bra och det framgår av medarbetarundersökningar att man har mycket höga värden på t ex att rekommendera skolan som arbetsplats. Det är sannolikt så att skolan relativt andra skolor har höga värden om man ser till de faktiska resultaten på medarbetarundersökningen och kombinerar detta med den bild vi fått av hur rekryteringsmöjligheterna av personal ser ut, samt hur lärare beskriver skolan i fokusgrupper.

Fram tonar en bild av en mycket attraktiv och omtyckt arbetsplats för lärare och chefer, vilket också är viktigt när vi kommer till programförklaringen.

Man kan också uppfatta elevernas bild av skolan som i grunden mycket positiv. Men den är aningen mer varierande och den skymms till del av att elever upplever skolan som uppdelad i vissa avseenden.

Hur attraherar skolan? Utifrån visionen är det helhetsomsorg, ambition och nytänkande som ska attrahera. Vi uppfattar att det som främst attraherar elever är trygghet, stabilitet och det geografiska läget. Skolan har till stora delar också ett gott rykte bland potentiella elever vad gäller kvalitet, och främst då lärare.

Arbetsklimatet kan till stora delar beskrivas som öppet och respektfullt – det utvecklande perspektivet verkar uppfattas som att ha ett stort fokus kring att initiera och starta nya utbildningar, medan det pedagogiska utvecklingsarbetet också finns där, men inte lyfts som det främsta kännetecknet. Skolan har konkretiserat sin ambitionsnivå för gymnasiet till att alla elever ska nå minst betyget E.

Då förbundets ambition är hög måluppfyllelse kan man fundera över om dessa två saker samverkar med varandra. Visionen är dock just en vision, och målet om minst betyget E är förstås möjligt att höja. Individanpassningen ligger inte i klassrummet och i undervisningssituationen utan snarare i utbudet.

Men i grunden finns en stor trygghet och trivsel som kan bidra till att skolan på sikt kan vara ett gymnasiecampus fullt ut. Den upplevelse av uppdelning av elever och program som framkommit i fokusgrupper med både elever och personal kan till del motverka den ambitionen, vilket också skolan försöker ta ett grepp kring..." PWC, april 2015

### **Revidering av programförklaringen**

Direktionen och kommunstyrelsernas ordförande i medlemskommunerna har givit kommunchefer och förbundsledning i uppdrag att utvärdera och revidera programförklaringen. Detta arbete har påbörjats.

### **Revidering av Alléskolans vision**

Även Alléskolans vision togs fram år 2010 och skall enligt plan utvärderas och revideras under 2015. Detta arbete genomförs för närvarande av medarbetare vid skolan, men är ännu inte avslutat.

## Vision för Allévux

En vision för förbundets vuxenutbildning arbetades fram av medarbetarna under 2014, och omfattades inte av den utvärdering som genomfördes av PWC. Visionen anger färdriktningen fram till år 2020.



### Vision 2020

Allévux har individen och individens behov av lärande i fokus.

Vår värdegrund vilar på respekten för allas lika värde,  
respekten för de mänskliga rättigheterna och allas lika rätt till utbildning.

Allévux är en trivsamt och glädjefyllt arbetsplats för elever och personal.

De utbildningar vi erbjuder kännetecknas av hög kvalitet som följer samhällsutvecklingen  
och som är individualiserade och flexibla utifrån var och ens förutsättningar.

Vi strävar efter att erbjuda så många av våra kurser som möjligt i egen regi.

Samverkan med arbetsliv och annan offentlig verksamhet är god,  
och främjar de behov som våra kommuninvånare har

Allévux är Mellansveriges bästa vuxenutbildning!

## Gymnasieutbildning

Förbundet ansvarar för att medlemskommunernas samtliga ungdomar i gymnasieåldern erbjuds utbildning. Uppdraget omfattar således såväl de studerar vid Alléskolan som hos annan utbildningsanordnare. I förbundets uppdrag ingår även ansvar för de elever från andra kommuner som valt att studera vid Alléskolan.

### Antal ungdomar i gymnasieåldern

Under perioden 2005-2008 var antalet ungdomar i gymnasieåldern extremt högt, men från och med år 2008 har demografin dramatiskt förändrats. I riket har antalet minskat med i snitt 10-15 % fram till år 2015, då antalet ungdomar i gymnasieåldern ökar igen.

För Sydnärkes del är förhållandena delvis annorlunda. Den demografiska utvecklingen har enligt SCB:s statistik visat på en minskning på upp till 35 %, och där det inte går att se någon uppgång under en 16-årsperiod, dvs. antal födda barn som vid 16 års ålder börjar studera inom gymnasieskolan. Antal gymnasieelever vid Alléskolan har dock ökat åren 2012-2014, och i tabellen nedan framgår att ökningen har fortsatt under 2015.

### Gymnasieelever vid Alléskolan exkl. gymnasiesärskolan

Nov 2013 1 269

Nov 2014 1 373

Nov 2015 1 465

I december 2015 fanns härutöver 80 nyanlända ungdomar som kommer att påbörja sina studier i början av 2016.

Den snabba ökningen av antal elever på skolan har inneburit att förbundet sedan 2012 hyr mobila paviljonger om cirka 2 500 kvadratmeter. Reinvesteringar har genomförts avseende anläggningstillgångar såsom maskiner och fordon. Detaljer i den ekonomiska redovisningen. Härutöver har antalet medarbetare ökat med 20 % de senaste två åren. Mer att läsa finns i den personalekonomiska redovisningen.

De främsta förklaringarna till den positiva elevtillströmning är:

- 1) Andelen ungdomar från medlemskommunerna som väljer att studera vid Alléskolan framför en annan gymnasieskola ökar
- 2) Antalet ungdomar från andra kommuner som studerar vid Alléskolan ökar
- 3) Antalet nyanlända ungdomar i gymnasieåldern ökar i medlemskommunerna. Framförallt gäller detta Laxå kommun.

### Elever vid Alléskolan från andra kommuner

Antal elever från andra kommuner än Askersund, Hallsberg och Laxå som studerar vid Alléskolan:

Juni 2012	416
Juni 2013	446
Juni 2014	451
Juni 2015	489
Dec 2015	495

Av eleverna som studerade vid Alléskolan i december 2015 kom 495 elever från 42 andra kommuner. De flesta bor i Kumla (324), Örebro (38), Degerfors (36) samt Vingåker (34).

Det är glädjande att antalet ungdomar från andra kommuner söker till Alléskolan. Detta trots att den demografiska kurvan pekar nedåt vad gäller antal ungdomar i gymnasieåldern. Den interkommunala ersättningen överstiger därför sedan tre år de interkommunala kostnaderna.

Många ungdomar bor så långt från skolan att pendlande inte är möjligt, vilket innebär en ökad efterfrågan på elevbostäder. Förbundet hyr i dag lägenheter, och erbjuder härmed 55 ungdomar bra boende i centrala Hallsberg. Ungdomarna delar lägenhet, och disponerar ett sovrum och gemensamt kök och badrum. I ett antal lägenheter finns även gemensamhetsutrymmen.

### Antal ungdomar från medlemskommunerna som studerar vid Alléskolan

	Askersund	Hallsberg	Laxå	Totalt
Mars 2014	299	370	195	864
Mars 2015	323	396	221	940
Dec 2015	316	400	269	985

### Ungdomar från medlemskommunerna i andra kommunala gymnasieskolor

År 2007 infördes det så kallade fria skolvalet. Detta innebär att ungdomar fritt kan söka den gymnasieskola, kommunal eller fristående, som man önskar. Att allt färre söker andra skolor påverkar resultatet gynnsamt givetvis.

	<b>Askersund</b>	<b>Hallsberg</b>	<b>Laxå</b>	<b>Totalt</b>
Mars 2012	102	190	40	332
Mars 2013	68	174	32	274
Mars 2014	53	143	33	229
Mars 2015	58	108	35	201
Dec 2015	70	107	35	212

### Ungdomar från medlemskommunerna i fristående gymnasieskolor

	<b>Askersund</b>	<b>Hallsberg</b>	<b>Laxå</b>	<b>Totalt</b>
Mars 2012	51	86	38	175
Mars 2013	36	102	27	165
Mars 2014	28	94	24	146
Mars 2015	31	78	20	129
Dec 2015	27	70	18	115

Av samtliga 1 312 gymnasieelever från Askersund, Hallsberg eller Laxå studerar således 985 (75 %) vid Alléskolan medan 327 (25 %) har valt annan gymnasieskola. Av de senare går 65 % i en kommunal skola och 35 % i en fristående.

### Språkin introduktion för nyanlända ungdomar

Språkin introduktion är ett av de fem introduktionsprogrammen, och vänder sig till ungdomar som nyligen kommit till Sverige, och som behöver kunskaper i svenska språket för att fortsätta studera på gymnasiet eller börja arbeta. Med tanke på att verksamheten växer oerhört snabbt beskrivs verksamheten mer ingående här nedan.

Antal elever inom språkin introduktion har ökat med 145 elever på två år.

Språkin introduktion	Antal
Nov 2013	63
Nov 2014	132
Nov 2015	208

Antalet nyanlända ungdomar har ökat och ökar snabbt i södra länsdelen. I första hand avser detta Laxå, men även antalet nyanlända ungdomar från Askersund och Hallsberg ökar. Av ovanstående 208 elever har 182 elever Askersund, Hallsberg eller Laxå som hemkommun. Övriga 26 elever är bosatta i någon av dessa kommuner, men har annan kommun som huvudman.

Ett nära samarbete med kommunernas integrationssamordnare är en förutsättning liksom med personal vid elevernas olika boenden, gode män med flera.

Inskrivning har under 2015 skett i huvudsak en gång per månad. Kartläggning sker vid inskrivning i svenska, matematik och engelska. Utifrån vars och ens förutsättningar och behov studerar eleverna därefter i olika grupper på olika nivåer. Från 1 januari 2016 görs kartläggningen enligt Skolverkets nya direktiv med kartläggning 1 och 2 vid skolstart och kartläggning 3 successivt av ämneslärarna.

Alléskolan erbjuder i dagsläget inte mindre än 14 grundskoleämnen, i syfte att eleverna så snart som möjligt ska bli behöriga för studier på ett nationellt program. Många av eleverna deltar i undervisning på olika program för att undersöka vilket program som kan vara aktuellt. Härutöver sker samverkan mellan elever på introduktionsprogrammet och de nationella programmen. Som exempel på detta kan nämnas bio, fika, pepparkaksbak mm.

Handledning på modersmålet erbjuds i språken arabiska, dari, persiska, somaliska, thai och tigrinja.

Ökningen av antal elever har ställt stora krav på att snabbt kunna rekrytera kompetenta medarbetare liksom att erbjuda ändamålsenliga lokaler. Alléskolan har lyckats väl med att anställa medarbetare med sådana kunskaper och erfarenhet som bedöms viktiga. Dock ökar konkurrensen kring just denna grupp lärare, vilket medför att kraven ökar på förbundet som en attraktiv arbetsgivare.

Beträffande lokaltillgång så har hyra av mobila paviljonger på Alléområdet samt tillfälliga lokaler i närområdet motsvarat lokalbehovet under 2014-15, men inför 2016 undersöks nu möjligheterna att hyra ytterligare lokaler för att klara situationen.

## Gymnasiesärskola

### Elevtalsutveckling avseende Alléskolans gymnasiesärskola

Nov 2013 40

Nov 2014 41

Nov 2015 31

Det minskade antal elever har minskat i såväl riket som vid Alléskolan sedan 2012. Det främsta skälet är förändringar i Skollagen 2011, vilket innebär att betydligt färre ungdomar tillhör målgruppen som är berättigad att studera inom gymnasiesärskola.

Av ovanstående 31 elever kommer 17 från Askersund, Hallsberg eller Laxå samt 14 från Kumla, Örebro eller Vingåker.

### Ungdomar från medlemskommunerna som studerar vid Alléskolans särskola

	Askersund	Hallsberg	Laxå	Totalt
Mars 2012	12	17	3	32
Mars 2013	9	13	3	25
Mars 2014	9	9	4	22
Mars 2015	7	11	4	22
Nov 2015	5	10	2	17

### Ungdomar från medlemskommunerna som studerar i andra gymnasiesärskolor

	Askersund	Hallsberg	Laxå	Totalt
Mars 2012	0	1	0	1
Mars 2013	0	1	0	1
Mars 2014	0	0	0	0
Mars 2015	1	0	1	2
Nov 2015				4

## Vuxenutbildning

### Verksamhet

Fler än 130 olika kurser har erbjudits under året. Dessa är grundläggande och gymnasiala allmänna kurser, yrkesinriktade kurser, distansstudier, särskild utbildning för vuxna, svenska för invandrare (SFI), universitetskurser och uppdragsutbildning.

Större delen av verksamheten är förlagd till Alléområdet i Hallsberg. Här finns lärcentra, administration, studie- och yrkesvägledning, bibliotek mm.

Verksamheten inom Allévux växer och lokalerna på Alléområdet är inte tillräckliga trots paviljongslösningar. Delar av SFI-undervisningen är sedan augusti 2014 förlagd till Kunskapens Hus i Laxå. Under våren 2015 tog direktionen beslut om att hyra externa lokaler på Östra Storgatan i Hallsberg för att kunna samla all SFI-undervisning på en plats.

På Alléområdet i Hallsberg, i Kristinagården i Askersund samt i Laxå bibliotek finns förbundets lärcentra, som i första hand vänder sig till de som önskar studera på egen hand eller på distans i lugn och effektiv studiemiljö. Här finns handledare, studieplatser med datorer samt studie- och yrkesvägledare i begränsad omfattning.

Antagning till kurserna sker kontinuerligt under året, och bedrivs i stor omfattning genom sk flexibelt lärande där undervisning sker utifrån elevernas förutsättningar och behov.

### Grundläggande vuxenutbildning

Grundläggande vuxenutbildning är utbildning som vänder sig till vuxna och motsvarar grundskolans årskurs 7-9. verksamheten är förlagd till Alléområdet i Hallsberg, men handledning ges även vid lärcentra i Askersund och Laxå. Under vårterminen var antalet studerande 70, omräknat till heltidsstuderande var det 55. Under höstterminen var motsvarande siffror 68 respektive 66.

Grundskolekurser	Antal	Helårsplats (420 poäng)
VT-14	70	54
HT-14	63	68
VT-15	42	63
HT-15	53	71

<b>Allmänna kurser</b>	<b>Antal</b>	<b>Helårsplats (420 poäng VT och 360 poäng HT)</b>
VT-14	188	77
HT-14	159	73
VT-15	138	50
HT-15	159	69

<b>Yrkeskurser</b>	<b>Antal</b>	<b>Helårsplats</b>
VT-14	114	125
HT-14	137	150
VT-15	132	137
HT-15	137	159

#### **Distanskurser**

Studier erbjuds i biologi, fysik, historia, kemi, naturkunskap, religionskunskap, svenska mm. Antalet distansstuderande har minskat under 2015, då lärarledd undervisning numera erbjuds i samtliga kurser i svenska 3 liksom svenska som andraspråk.

<b>Distanskurser</b>	<b>Antal</b>
VT-14	66
HT-14	36
VT-15	43
HT-15	48

## Svenska för invandrare, SFI

Svenska för invandrare är grundläggande utbildning i svenska språket, och utgör en egen skolform. SFI för kommunplacerade flyktingar finansieras genom uppdragsavtal med berörda medlemskommuner. Rätten att studera i SFI har man från och med 1 juli det år man fyller 16 år och inte har grundkunskaper i svenska och är folkbokförd i en kommun.

Verksamheten har ökat markant under de senaste två åren, och den paviljong, med en yta på cirka 500 m<sup>2</sup> som införskaffades hösten 2013 räcker i dag inte till. Utbildning erbjuds därför numera även i Kunskapens hus i Laxå. Antalet som slutförde sin utbildning under våren var 184, och under hösten 200. Flertalet av eleverna kommer från Syrien, Eritrea, Irak samt Somalia.

SFI	Påbörjat	Slutfört *)
VT-14	208	184
HT-14	234	200
VT-15	297	255
HT-15	310	258

\*) Orsaker till studieavbrott är företrädesvis flytt, praktik och arbete

## Särskild utbildning för vuxna

Särskild utbildning för vuxna benämndes fram till år 2013 för särvux. Antal elever som studerade var under året 15. Utbildningen är i huvudsak förlagd till Hallsberg, men för den som av olika skäl har behov av att studera på hemmaplan erbjuds alltså den möjligheten.

Särskild vuxenutbildning ingår i det offentliga skolväsendet och är en frivillig, egen skolform. utbildningen syftar till att ge vuxna, som har en funktionsnedsättning, kunskaper och färdigheter motsvarande de som ungdomar får i särskolan. Utbildningen finns på tre olika nivåer motsvarande träningsskola, grundsärskola och gymnasial särskild utbildning.

Särskild utb för vuxna	Studerande
Läsåret-14	17
Läsåret-15	15

## Universitetsutbildningar

I samarbete med Karlstads Universitet erbjuds förskolläraprogrammet samt lärarprogrammet för förskoleklass - årskurs 3 (tre utbildningar)

Detta har möjliggjorts genom de telebildutrustningar som finns vid våra lärcentrum i Askersund, Hallsberg och Laxå.

### Uppdragsutbildning

Uppdragsutbildningar är utbildning som säljs till företag och offentlig verksamhet. I första hand har det omfattat undervisning eller validering inom vård och omsorg. Validering innebär att den studerande har möjlighet att erhålla kompetensbevis eller betyg utifrån en bedömning som görs utifrån de arbetslivskunskaper man sedan tidigare har.

Uppdragsutbildning	Antal	Helårsplats
VT-14	52	76
HT-14	45	27
VT-15	20	20
HT-15	16	16

### Elevernas hemkommun Andel

Hallsberg	47 %
Askersund	24 %
Övriga	17 %
Laxå	12 %

## Utmaningar för förbundet inför det kommande året

2015 har präglats av "växtvärk" i organisationen. Betydligt fler elever än prognostiserat såväl vid Alléskolan som vid Allévux har medfört en högre kostnadsutveckling än väntat. Framförallt rör det ökade personalkostnader inom flera yrkesområden, men även hyra av externa lokaler, skollunch, resor och materialkostnader.

### Rekrytering av medarbetare

Förbundet kommer även fortsättningsvis att arbeta målmedvetet för att upprätthålla bilden av att vara en attraktiv arbetsgivare. Konkurrensen om personal ökar inte minst bland lärare med utbildning och erfarenhet av att undervisa i svenska som andra språk och svenska för invandrare.

Likaså är konkurrensen stor vad gäller lärare inom ett flertal yrkesämnen inom omvårdnad, el och bygg. De lärare inom dessa bristyrkesområden som saknar formell behörighet deltar i kompletterande utbildningar på universitetsutbildning, s.k. VAL-utbildning för att erhålla formell lärarexamen.

### Lokaler

De senaste tre åren har förbundet hyrt tillfälliga paviljonger motsvarande cirka 2 500 m<sup>2</sup>. Lokaler har även hyrts i Kunskapens Hus i Laxå, Missionskyrkan i Hallsberg samt från hösten 2015 i lokaler på Ö Storgatan i Hallsberg. Direktionen gav under hösten förbundsledningen att göra en översyn av lokalbehovet i ett kortare och längre perspektiv. Detta arbete pågår och redovisas kontinuerligt för direktionen.

### Mottagande av nyanlända ungdomar och vuxna

Antalet nyanlända ungdomar som studerar inom språkintröduktion har ökat från 63 till 208 på två år. Antalet vuxna som påbörjade sina studier i svenska för invandrare i var siffran 234 i december 2014, och motsvarande siffra ett år senare är 310. Sannolikt är detta den enskilt största utmaningen förbundet ser under de närmaste åren. Vi är glada att kunnat rekrytera erfarna och kunniga medarbetare vilket möjliggör att kunna erbjuda utbildning för ungdomar och vuxna med vitt skilda sociala bakgrunder, utbildningsnivå mm. Mer om detta ovan under rubriken "Språkintröduktion för nyanlända ungdomar" och "Svenska för invandrare".

### Elevboende

Allt fler elever från andra kommuner studerar vid Alléskolan. För de som inte har möjlighet att dagpendla finns möjlighet att hyra lägenheter i andra hand via förbundet, men efterfrågan är större än tillgång på lämpliga lägenheter/rum. Förbundsledningen utreder frågan om hur boendefrågan på längre sikt kan lösas.

### **Investeringar i maskiner och fordon**

Under de närmaste åren kommer stora ny- och reinvesteringar att vara nödvändiga för att erbjuda säkra och bra utbildningar. Det är i första hand yrkesprogrammen Bygg- och anläggning-, El- och energi-, Fordon- och transport-, samt Industritekniska programmen.

### **Kontinuerlig antagning**

Till utbildningar inom Allévux samt till Alléskolans språkintröduktion för nyanlända elever måste möjligheten finnas att kunna påbörja sina studier när som helst under året. Detta ställer höga krav på flexibilitet, inte minst vad gäller tillgång på personal samt lokaler.

### **Fler yrkesutbildningar för vuxna**

Under 2016 kommer det att finnas stora möjligheter att ansöka om statsbidrag för en utökning av vuxenutbildningen inom yrkesämnen. Inom förbundet finns kompetens, lokaler samt utrustning. Tiden mellan nationella beslut och utbildningsstart kommer dock sannolikt att vara kort, varför Allévux behöver ha en beredskap för att kunna planera och genomföra utbildningar med kort varsel.

## Kvalitetsredovisning 2015

### Inledning

Förbundet är huvudman för gymnasieutbildning och vuxenutbildning. Skollag, läroplaner och förordningar reglererar huvudmannens ansvar. Enligt skollagen är huvudmannen skyldig att systematiskt och kontinuerligt planera, följa upp och utveckla utbildningen.

Denna redovisning följer nämnda styrdokument och är en dokumentation av i vilken grad förbundet, och dess utbildningar, lever upp till lag- och förordningskrav.

Avsikten är dessutom att kvalitetsredovisningen ska vara en del av underlaget för kommande budget och verksamhetsplan.

### Metod

Data har hämtats via intervju med 20 elever, fördelat på fem grupper. Dialog om varje område i redovisningen har förts med förbundets ledningsgrupp. Elevhälsa och studie- och yrkesvägledare har svarat på frågor om sina verksamheter. Uppgifter om gymnasieelevers studieresultat kommer från Skolverket och uppgifter om studieresultat för vuxentutbildningens elever kommer från intern dokumentation. Uppgifter har dessutom hämtats från hälsosamtal och från enkäten Min skolmiljö.

## 1. I vilken utsträckning präglas elevernas skolmiljö av trygghet och studiero?

(Skollagen 5 kap 3 §: Utbildningen ska utformas på ett sådant sätt att alla elever tillförsäkras en skolmiljö som präglas av trygghet och studiero.)

### *Nuläge*

Dialog med ett urval elever, 20 stycken, inklusive elevkår, visar att flertalet av dem upplever att skolmiljön i hög utsträckning präglas av trygghet och studiero. Vissa uttrycker att tryggheten upplevs ha minskat under senaste året, då det har blivit åtskilligt fler elever. Dessutom är det inte bra att det är fritt tillträde till skolan för vem som helst. Några elever menar att då det är stökigt är vissa lärare bra på att hantera det, vissa är det inte.

Enligt hälsosamtalen i årskurs 1 svarar 95 % att de har bra eller ganska bra arbetsro på lektionerna. 97 % svarar att arbetsmiljön är ganska eller mycket bra.

Enkäten Min skolmiljö i årskurs 2 visar att 95 % trivs ganska eller mycket bra på skolan.

I den elevenkät som genomförs en gång/halvår på Allévux framkommer också en god nöjdhet med bemötande, studiemiljö, trivsel och trygghet.

Det finns ingen bild framtagen om det är skillnad mellan könen i hur trygghet och studiero upplevs.

### *Analys*

Alléskolan och Allévux har varit lyckosamma inom detta område. Orsakerna bedöms vara flera: det är låg personalomsättning, personalen uttrycker trivsel och skolan genomsyras av en positiv och öppen atmosfär.

### *Insatser*

Fördjupad analys bör ske, bland annat av orsaker till varför vissa elever inte upplever trivsel eller studiero.

## 2. I vilken utsträckning har eleverna tillgång till kompetent elevhälsopersonal?

(Ur skollagen 2 kap 25 §: ... För medicinska, psykologiska och psykosociala insatser ska det finnas tillgång till skolläkare, skolsköterska, psykolog och kurator. Vidare ska det finnas tillgång till personal med sådan kompetens att elevernas behov av specialpedagogisk kompetens kan tillgodoses.

### *Nuläge*

Skolläkare är tillgänglig en förmiddag/månad, för konsultation och behandling av inbokade elever. Psykolog finns för verksamheten ca tre timmar/vecka, för utredning av elever, för handledning och stöd till personal.

Skolläkarens tid möjliggör inte deltagande i det gemensamma främjande och förebyggande elevhälsoarbetet. För psykolog är det möjligt i viss utsträckning.

För medicinsk skolhälsovård finns tre skolsköterskor på heltid. På grund av längre sjukfrånvaro har verksamheten under höstterminen 2015 begränsats till elevhälsosamtal, en timmes mottagning/dag och föreskrivna vaccinationer.

För specialpedagogiskt stöd finns fyra specialpedagoger.

Det finns fem skolkuratorstjänster och en socialpedagogtjänst, vilken är särskilt riktad mot elever med neuropsykiatrisk funktionsnedsättning.

Samtliga dessa har erfarenhet och utbildning som är adekvat för uppdraget.

Enligt tillfrågade elever har skolsköterskorna varit mycket svåra att nå under hösten 2015. I övrigt ges elevhälsan ett gott betyg av intervjuade elever, både vad gäller kompetens och tillgänglighet.

Sveriges skolläkarförening rekommenderar en hel skolläkartjänst per 4000 elever. Förbundet erbjuder avsevärt mindre tid, ca 15 % av den rekommenderade.

Psykologförbundet rekommenderar en skolpsykologtjänst/500 elever. Även här erbjuds betydligt mindre tid, några timmar/vecka för utredning och stöd till personal.

Akademikerförbundet SSR undersökte år 2013 bland annat antalet elever/skolkuratorstjänst. Majoriteten hade mellan 500 och 100 elever/tjänst. Förbundet har omkring 300 elever/tjänst.

Bedömningen är att förbundet, i jämförelse med landets övriga huvudmän för gymnasieutbildningar, har god tillgång på specialpedagoger.

Riksföreningen för skolsköterskor rekommenderar 400 elever/tjänst som skolsköterska. För år 2015 har förbundet ca 500 elever/tjänst. Ytterligare en tjänst inrättas från och med 2016-03-01.

### *Analys*

Skolläkar- och psykologresurs är låg i relation till riket. Övriga elevhälsoresurser är goda.

### *Insatser*

Förutom arbetet med elevhälsans utveckling av det främjande och förebyggande arbetet bör utredas om tid för psykolog och skolläkare är tillräcklig.

### **3. I vilken utsträckning arbetar elevhälsan främst förebyggande och främjande?**

(Ur skollagen 2 kap 25 § : ... Elevhälsan ska främst vara förebyggande och främjande. Elevernas utveckling mot utbildningens mål ska stödjas...)

#### ***Nuläge***

En rapport från hösten 2014 visar att skolans främjande och förebyggande elevhälsoarbete kan utvecklas. Elevhälsopersonal stärker den bilden. De upplever att arbetsätt och rutiner kan bli bättre.

#### ***Analys***

Det saknas en väl genomarbetad plan för elevhälsans arbete. Det är särskilt viktigt då antalet personer inom elevhälsan har ökat de senaste åren.

#### ***Insatser***

Rekrytering av verksamhetsutvecklare med riktat uppdrag att utveckla elevhälsoarbetet bedöms bidra till utveckling av det främjande och förebyggande elevhälsoarbetet.

### **4. I vilken utsträckning har rektorer och personal insikter i skolväsendets föreskrifter?**

(Ur skollagen 2 kap 11 § : Som rektor... får bara den anställas som genom utbildning och erfarenhet har pedagogisk insikt, 34 § : ... lärare och annan personal har nödvändiga insikter i de föreskrifter som gäller för skolväsendet)

#### ***Nuläge***

Rektorer har god insikt i skolväsendets föreskrifter. För personalgruppen är bilden att insikterna varierar och att det för vissa är ett utvecklingsområde.

#### ***Analys***

Rektorerna har genomfört, eller deltar i, rektorsutbildning. Rektorsarbetet kräver ofta tolkning av skollag och förordningar. Vissa lärare har inte lärarutbildning och har därför vid rekrytering inte med sig insikter i skolväsendets föreskrifter. Förbundet har inte specifikt prioriterat detta i kompetensutvecklingsinsatser.

#### ***Insatser***

Dialog om föreskrifterna och deras innebörd ska ske på arbetsplatsträffar. Förbundet ska fortsätta att stödja lärare vid behörighetsgivande utbildning. Föreskrifterna ska tydliggöras i samband med anställning.

## 5. I vilken utsträckning uppfyller lärare och studie- och yrkesvägledare gällande behörighetskrav?

(Ur skollagen 2 kap 13 § : Endast den som har legitimation som lärare ... och är behörig för viss undervisning får bedriva undervisningen, ur skollagen 2 kap 30 §: För att få anställas utan tidsbegränsning för studie- och yrkesvägledning ska den sökande ha en utbildning för sådan verksamhet)

### *Nuläge*

De allra flesta av de lärare som har ett sådant krav, har lärarlegitimation. Av dem som undervisar i gymnasiegemensamma ämnen är det tre som saknar behörighet. Bland dem som undervisar i yrkesämnena är det få som har legitimation. Där finns inget sådant krav. Samma förhållande råder för lärare i modersmål. Flera av SFI-lärarna saknar legitimation.

Samtliga 6 studie- och yrkesvägledare har föreskriven utbildning.

### *Analys*

Det är brist på lärarutbildade yrkeslärare, modersmålslärare och SFI-lärare.

### *Insatser*

Vid rekrytering ska i första hand legitimerade lärare anställas. Förbundet ska fortsätta att stödja lärare som utbildar sig för behörighet genom att bland annat bekosta litteratur, bidra till övriga omkostnader och genom att anpassa tjänsternas utformning.

## 6. I vilken utsträckning har eleverna tillgång till kompetenta studie- och yrkesvägledare?

(Ur skollagen 2 kap 29 § : Elever i alla skolformer ... ska ha tillgång till personal med sådan kompetens att deras behov av vägledning inför val av framtida utbildnings- och yrkesverksamhet kan tillgodoses.)

### *Nuläge*

Beroende på viss personalomsättning har tillgången skiftat under året. Antalet heltidstjänster är fem och en kvarts tjänst. För gymnasieskolan innebär de drygt 360 elever/tjänst. Det är högre personaltäthet än riket, som har ett genomsnitt på 487 elever/tjänst.

Enligt intervjuade elever är studie- och yrkesvägledarna kompetenta och tillgängliga.

### *Analys*

Förbundet erbjuder god tillgång på kompetenta studie- och yrkesvägledare.

### *Insatser*

För närvarande finns inte skäl till åtgärder.

## 7. I vilken utsträckning tillgodoses varje elevs behov av vägledning inför val av framtida utbildnings- och yrkesverksamhet?

(Ur Lgy 11 avsnitt 2.4 Utbildningsval – arbete och samhällsliv: ... Personalen ska ... bidra med underlag för elevernas val av utbildning och yrke, informera och vägleda eleverna inför deras val av kurser, fortsatt utbildning och yrkesverksamhet...)

( Motsvarande återfinns i Lvux 12 avsnitt 2.2.)

### *Nuläge*

Studie- och yrkesvägledningens innehåll och form skiljer sig åt beroende vilken elevgrupp som är mottagare. Vägledningen för elever på högskoleprogram innehåller en stor andel gruppvisa informationer om fortsatta studier. På yrkesprogrammen är det mer av individuell vägledning, med syfte att eleverna ska klara en gymnasieexamen.

Samtliga elever får gruppvis vägledning/information och de erbjuds individuell vägledning. Särskild vägledning sker inför inriktningsval, inför val av fortsatt utbildning och inför utträde på arbetsmarknaden.

Dessutom besöks skolan årligen av universitet och högskolor för information till elever om deras utbildningar. Arbetsförmedlingen och LO ger årligen information till elever i årskurs 3.

Lärare ger i viss utsträckning vägledning inför val av kurs och programinriktning, samt även inför yrkesval.

### *Analys*

Bedömningen är att skolan uppfyller kraven på vägledning.

### *Insatser*

För närvarande finns inte skäl till ytterligare insatser.

## 8. I vilken utsträckning får personalen den kompetensutveckling som krävs för att utföra uppdraget?

(Ur skollagen 2 kap 34 § : Huvudmannen ska se till att personalen vid ... skolenheterna ges möjlighet till kompetensutveckling.)

### *Nuläge*

Bedömningen är att personal har tillgång till den kompetensutveckling som krävs för att utföra uppdraget. För den pedagogiska verksamheten upprättas årligen en övergripande kompetensutvecklingsplan. Dock kan relationen mellan upptäckta behov av utvecklingsområden och påföljande kompetensutvecklingsinsatser bli bättre.

Ofta anges bristande tid som ett hinder för kompetensutveckling.

Det saknas en sammanställning över genomförda kompetensutvecklingsinsatser.

### *Analys*

En mer genomgripande utvecklingsplan saknas.

### *Insatser*

En lista över genomförda kompetensutvecklingsinsatser ska upprättas. Förbundets utvecklingsområden, med tillhörande kompetensutvecklingsplan, bör analyseras.

## 9. I vilken utsträckning har verksamheten förutsättningar, ekonomiska och andra, som krävs för uppdraget?

(Ur skollagen 2 kap 8 a § : Kommuner ska fördela resurser till utbildning inom skolväsendet efter ... elevernas olika förutsättningar och behov.)

### *Nuläge*

Förbundets bokslut har de senaste åren visat ett visst överskott. Verksamhetens investeringsäskande har överstigit vad som budgeterats. Trots det är bilden att den utrustning som krävs för att hålla god kvalitet i utbildningen finns.

Varje rektorsenhet har egen budget, baserad på föregående år. Vid behov av ytterligare medel äskas det i samband med arbetet för kommande års budget.

Eleverna erbjuds särskilt stöd i olika former, bland annat verksamheten i Stödstugan och i Punkten, vars inriktning är mot elever med funktionsnedsättning inom autismspektrat.

De senaste åren har det varit en betydlig utökning av elevhälsan.

Dock krävs mer tid för individuellt stöd på flera program.

Utbildningen inom yrkesvux styrs av statsbidrag, vilket innebär att utbud av yrkesvuxkurser i egen regi och möjligheter att bevilja sökta yrkesvuxutbildningar hos andra utbildningsanordnare, styrs av tilldelningen av statsbidragen över tid.

### *Analys*

Det är mindre goda studieresultat på yrkesprogram jämfört med högskoleprogram. Underlag för fördelning av resurser kan utvecklas. Det har i för låg utsträckning skett en styrning av de skickligaste pedagogerna till elever med störst behov av stöd.

### *Insatser*

Samverkan ska utvecklas mellan lärare och mellan till exempel utbildningsformerna yrkesvux och gymnasieskola. Utvecklingsinsatser ska riktas mot sådan kompetens som forskningen har funnit ger resultat. En ökad samverkan ska ske med grundskolan. Lärare ska ges möjlighet att delta i Läsllyftet. Erfarenheter från Matematiklyftet ska tydligt och systematiskt tillvaratas.

## 10. I vilken utsträckning uppfyller lokaler och utrustning det som krävs för att kunna genomföra uppdraget?

(Skollagen 2 kap 35 § : För utbildningen ska de lokaler och den utrustning finnas som behövs för att syftet med utbildningen ska kunna uppfyllas.)

### *Nuläge*

Befintliga lokaler håller god standard, dock råder lokalbrist på grund av ökat elevantal. Bland annat upplever många av de intervjuade eleverna att det är trångt i bibliotek, i cafeteria i hus B och i skolrestaurangen. Luften är dålig i bibliotek och skolrestaurang, enligt vissa. Flertalet av intervjuade anser att den utrustning som krävs finns. Några elever menar att det behövs ytterligare ytor som kan skapa gemenskap över hela skolan.

Enligt svaren från några elever är det låg tillgång på datorer för elever i årskurs 3.

Förbundet genomför en satsning så att samtliga gymnasieelever från och med läsåret 2016/2017 ska kunna disponera en digital enhet; läsplatta eller bärbar dator.

Personalen har bärbar dator och/eller läsplatta.

De utbildningar som så kräver har fordon och maskiner för utbildningens genomförande.

Skolans bibliotek har god tillgång på litteratur och tidskrifter.

Under nuvarande läsår har det uppstått brist på idrottslokaler.

Skolan saknar lokal för undervisning i ämnet Hemkunskap.

### *Analys*

Den snabbt ökade elevtillströmningen har medfört lokalbrist.

### *Insatser*

Det bör snarast ske en analys av hur våra befintliga lokaler används. Dock krävs hyra av externa lokaler i viss omfattning. Förbundet utreder behov av eventuell nybyggnation.

### **11. I vilken utsträckning sker verksamheten enligt de mål och riktlinjer som gäller arbetet med normer och värden?**

(Ur Lgy 11 2.2 Normer och värden: Skolans mål är att varje elev kan göra medvetna ställningstagande grundade på kunskaper om mänskliga rättigheter och grundläggande demokratiska värderingar...)

#### ***Nuläge***

Här finns ingen tydlig och gemensam bild av det aktuella läget. I delar av verksamheten sker ett medvetet arbete, men det är ett utvecklingsområde.

Eleverna som intervjuas associerar till frågor om demokrati och mänskliga rättigheter, som enligt flera är särskilt frekventa i ämnena Samhällskunskap och Historia. Andra menar att området aldrig har diskuterats.

#### ***Analys***

Området är otillräckligt analyserat.

#### ***Insatser***

Ett första steg blir att skapa en gemensam tolkning av innebörden i läroplanstexten. Därefter upprättas en utvecklingsplan.

### **12. I vilken utsträckning bedriver verksamheten ett målinriktat arbete för att motverka kränkande behandling av elever?**

(Ur skollagen 6 kap 6 §: Huvudmannen ska se till att det ... bedrivs ett målinriktat arbete för att motverka kränkande behandling av barn och elever.)

#### ***Nuläge***

Sedan flera år bedrivs ett särskilt likabehandlingsarbete, bland annat för att motverka kränkande behandling. Uppföljning sker i form av enkäter med efterföljande riktade insatser.

Flera av eleverna som intervjuats svarar att det gjordes insatser i årskurs 1 men inget övergripande därefter. Vissa lärare är duktiga på att förebygga kränkningar, enligt eleverna. Några elever kan inte erinra sig att skolan gjort insatser överhuvudtaget för att motverka kränkningar.

Ett par elever menar att skolan är för segregerad och att det inte är bra för arbetet mot kränkningar.

#### ***Analys***

Området kräver en fördjupad analys.

#### ***Insatser***

Uppföljning av likabehandlingsarbete kommer att genomföras i samtliga årskurser.

### 13. I vilken utsträckning uppfyller alla elever målen för utbildningen?

(Ur Lgy 11 2.1 Kunskaper: Det är skolans ansvar att varje elev på ett nationellt yrkesprogram/högskoleförberedande program ges möjlighet att uppnå kraven för en yrkesexamen/högskoleförberedande examen..., varje elev som avslutat ett introduktionsprogram har ... tillräckliga kunskaper för fortsatt utbildning eller ... etablering på arbetsmarknaden.)

(Motsvarande återfinns i Lvux 12 avsnitt 2.1.)

#### Nuläge

Andel elever med gymnasieexamen juni 2015

	Alléskolan	Riket
Barn-fritid	93	83
Bygg-anläggning	86	88
El-energi	100	88
Fordon	75	85
Handels	79	83
Ekonomi	86	91
Natur	97	94
Samhällsvetenskapliga	97	91
Teknik	100	88

Genomsnittet för Alléskolans samtliga nationella program var 91 % med gymnasieexamen.

Motsvarande för riket var 89 %. För skolans program varierade andelen med examen mellan 100 % och 75 %.

2014 var variationen för Alléskolan mellan 94 och 76 % och med ett genomsnitt på 92 %. Riket hade i genomsnitt 89 % med gymnasieexamen.

Andelen elever med godkända betyg år 2015, dvs. lägst betyget E

Vuxenutbildningen Gymnasienivå

Engelska	73-80 %
Matematik	64 - 79 %
Svenska	50 - 93 %
Svenska som andraspråk	20 – 50 %

Notera att varje ämne har flera nivåer.

#### Vuxenutbildningen Grundläggande nivå

Engelska	85 %
Matematik	100 %
Svenska	100 %
Svenska som andraspråk	100 %

#### *Analys*

Förbundet har inte lyckats medverka till att alla elever får en gymnasieexamen eller minst betyget Godkänt inom vuxenutbildningen. Många elever i gymnasieskolan har psykisk ohälsa, vilket sannolikt påverkar studieresultaten. Verksamheten uttrycker att antalet omotiverade elever har ökat de senaste åren.

Det saknas en samlad kunskap om hur skolan ska arbeta med elever som har svårt att nå kunskapsmålen.

#### *Insatser*

De insatser som är mer direkt kopplade till elever som riskerar att inte nå kunskapsmålen är pedagogisk stödverksamhet i olika former, stöd av elevhälsan och kompetenshöjning för pedagoger, till exempel utveckling i BFL, Bedömning För Lärande.

En tydligare insats krävs för att skapa en gemensam kunskap om området hos rektorer, pedagoger och elevhälsa.

#### 14. I vilken utsträckning arbetar verksamheten enligt de riktlinjer som gäller för arbetet med kunskap, utveckling och lärande?

(Ur Lgy 11 avsnitt 2.1: ... utgå från den enskilde elevens behov, förutsättningar, erfarenheter och tänkande, ... stärka varje elevs självförtroende samt vilja och förmåga att lära)

(Motsvarande finns i Lvux 12 avsnitt 2.1.)

##### *Nuläge*

Svaren varierar mellan de elever som intervjuats. Flera svarar att skolan arbetar bra med att stödja varje elevs utveckling, medan några menar att det kan utvecklas. Bland annat har det varit dålig information om befintliga stödinsatser.

Skickligheten att stödja elevers individuella utveckling varierar mellan lärarna, enligt några av de intervjuade. Motsvarande bild ges av skolans ledning.

##### *Analys*

Det finns ännu ingen samlad analys.

##### *Insatser*

I första hand bör området analyseras.

#### 15. I vilken utsträckning uppfylls målen för elevernas inflytande

(Ur skollagen 4 kap 9 §: ... elever ska ges inflytande över utbildningen...)

##### *Nuläge*

Det är betydande skillnader mellan elevernas svar. Några svarar att lärarna lyssnar på dem och att de upplever ett inflytande över skolarbetet. Andra svarar att det är stor variation mellan lärare, vissa lägger stor vikt vid att ge elever inflytande medan andra upplevs helt ointresserade av det. Några elever uttrycker att de aldrig har klassråd eller motsvarande.

Det finns en elevkår, Allékåren, som är en från skolan fristående organisation. Kåren bjuds in till olika arbetsgrupper, bland annat matråd, som innebär träffar mellan representanter för skolan och chefen för skolrestaurangen.

Två rektorer bjuder in elever till gemensamt fika i en av skolans cafeterior, då de lyssnar på elevernas tankar om arbetet i skolan.

##### *Analys*

Bilden som framträder är dels att elevernas inflytande varierar mellan lärare, dels att det saknas tid för klassråd för vissa klasser.

##### *Insatser*

Handlingsplan för elevinflytande bör upprättas. Dessutom bör utredas hur samtliga klasser kan få tid för klassråd.

### **16. I vilken utsträckning finns det väl fungerande rutiner för att garantera elevernas inflytande?**

(Ur skollagen 4 kap 14 § : Den närmare utformningen av inflytande ska anges i samband med den planering av verksamheten som anges i 4 § (systematiska kvalitetsarbetet).)

#### ***Nuläge***

Klassråd tid finns för de flesta klassråd. Det saknas en gemensam handlingsplan för klassråd.

Två rektorer har särskilt ansvar för dialog med skolans elevkår.

#### ***Analys***

Det mer formella inflytande blir ofta nedprioriterat av både personal och elever. Tidsramen för att hinna med kurserna anges ibland som skäl. Det är svårt att intressera en större grupp elever för inflytande som kräver engagemang utöver skolarbetet.

Elevernas inflytande på undervisningen är alltför beroende av den enskilde läraren.

#### ***Insatser***

En handlingsplan för elevinflytande ska upprättas.

### **17. I vilken utsträckning finns väl fungerande rutiner för samverkan med vårdnadshavare om elevernas trivsel och utveckling?**

(Ur skollagen 4 kap 13§: Vid varje ... skolenhet ska det finnas ett eller flera forum för samråd med ... eleverna ...)

#### ***Nuläge***

Förutom utvecklingssamtal och föräldramöten finns det inte särskilda rutiner för sådan samverkan.

#### ***Analys***

Analys är ännu inte genomförd.

#### ***Insatser***

Ett första steg får bli att utreda hur sådana rutiner ska utformas.

### **18. I vilken utsträckning får alla elever information om ämnenas och kursernas mål och kunskapskrav?**

(Ur Lgy 11 avsnitt 2.5 : Läraren ska ... redovisa för eleverna på vilka grunder betygssättning sker.)

(Motsvarande återfinns i Lvux 12 avsnitt 2.3.)

#### ***Nuläge***

Information om mål och kunskapskrav i samband med kursstart varierar. Vissa av de tillfrågade eleverna tycker det fungerar alldeles utmärkt, medan andra säger att det kan ske utan engagemang från lärares sida, det sker därför att det måste. Det är inte alltid som lärare lyckas förmedla vad kunskapskraven innebär. Några elever säger att det fungerar mycket bra i årskurs 2 och 3, men sämre i årskurs 1.

Även skolans ledning ser att kvaliteten på information om mål och kunskapskrav varierar.

Det finns en plan för vad som ska behandlas i samband med kursstart.

#### ***Analys***

Av svaren att döma från både elever och ledning bör området belysas ytterligare.

#### ***Insatser***

Rektorer bör förtydliga detta uppdrag för lärarna.

### **19. I vilken utsträckning tar rektor ansvar för att verksamheten systematiskt planeras, följs upp, utvärderas och utvecklas i enlighet med de nationella målen?**

(Ur Lgy 11 och Lvux 12, avsnitt 2.6 : ... Rektorn ansvarar för att planera, följa upp, utvärdera och utveckla utbildningen i förhållande till de nationella målen...)

#### ***Nuläge***

Verksamheten följs årligen upp, enligt särskilda rutiner. Vid minst ett tillfälle/ år för verksamheten en dialog om resultatet av uppföljningen. Programvisa träffar årligen behandlar frågan om utveckling av programmen. Vid träffarna mellan rektorer och programledarna behandlas kvalitets- och utvecklingsfrågor.

#### ***Analys***

Området har utvecklats de senaste åren. Inte minst finns en medvetenhet om betydelsen av systematiskt kvalitetsarbete.

#### ***Insatser***

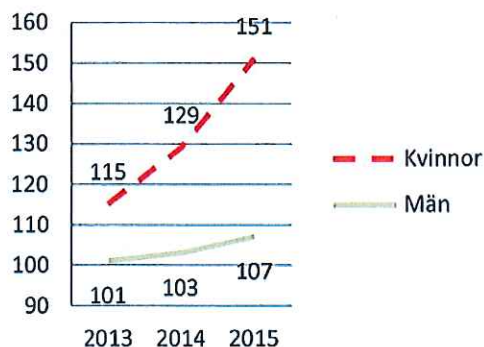
Fortsatt utveckling av kvalitetsarbetet kommer att ske.

## Personalekonomisk redovisning 2015

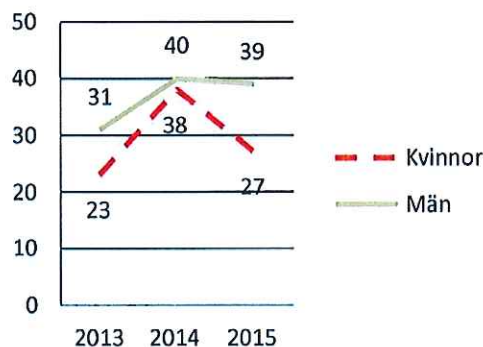
Sydnärkes Utbildningsförbund redovisar per den 30 november 2015, 324 månadsavlönade medarbetare, 178 kvinnor och 146 män. Jämfört med föregående år har det skett en ökning med 14 personer. Förbundet redovisar 10 personer som har en timanställning ovanstående datum. Förbundets 324 månadsavlönade medarbetare utgör 310 årsarbetare fördelat på 170 kvinnor och 140 män.

Nedan visas antalet medarbetare inom förbundet som har tillsvidareanställning respektive en visstidsanställning, fördelat på män och kvinnor under åren 2013-2015.

Antal tillsvidareanställda



Antal visstidsanställda



Förbundet fortsätter att öka i antal månadsanställda även under 2015. Som diagrammen ovan visar är det främst antalet kvinnor som har ökat. Vi kan se att det har skett en ökning i antalet tillsvidareanställningar, främst bland kvinnorna, samtidigt som antalet visstidsanställningar har minskat för dessa. Det har endast skett en marginell ökning av antalet tillsvidareanställningar för männen. Till de 69 tjänster som förbundet har utlyst under 2015, har det varit totalt 738 ansökningar, 243 manliga sökande (33 %), 487 kvinnliga sökande (66 %) samt 8 personer som inte har uppgett något kön i sin ansökan (1 %). Ut av dessa 69 utannonserade tjänster har 59 personer anställts, 40 kvinnor (68 %) och 19 män (32 %). Utifrån ovanstående framgår, att antalet män och kvinnor som har anställts inom förbundet, är jämt fördelat utifrån andelen sökande per kön.

Det är en man och en kvinna som har en tillsvidareanställning som instruktörer inom förbundet men som i dagsläget arbetar som lärare inom förbundet på en tidsbegränsad anställning, dessa två personer redovisas utifrån sin tillsvidareanställning.

Utifrån nedanstående tabell framgår antalet medarbetare som finns inom respektive yrkeskategori. Förbundet redovisar 239 månadsavlönade lärare. Ut av dessa är det 73 % som är behöriga och

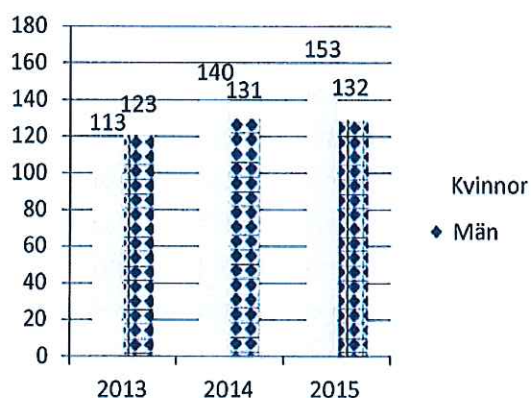
legitimerade. Det är 18 % som är obehöriga yrkeslärare, 3,5 % som är obehöriga SFI lärare, 2 % som är obehöriga modersmållärare samt 3,5 % övriga lärare.

Den största ökningen av antalet lärare har skett inom vuxenutbildningens SFI- verksamhet samt inom språkintröduktion för gymnasiesidan. Det är 2 personer som redovisas som lärare 2015, som redovisades i kategorin övrigt föregående år. Kategorin övrigt redovisar även färre resurspedagoger samt en mindre bibliotekarie än 2014, vilket förklarar gruppens minskning i antal medarbetare. Förbundet har utökat med en systemspecialist jämfört med 2014. Föregående år redovisades både fastighetschef och service- och underhållschef i gruppen chefer och personer i ledningsgrupp. Under 2015 gick fastighetschefen i pension och service- och fastighetschefen blev fastighetschef.

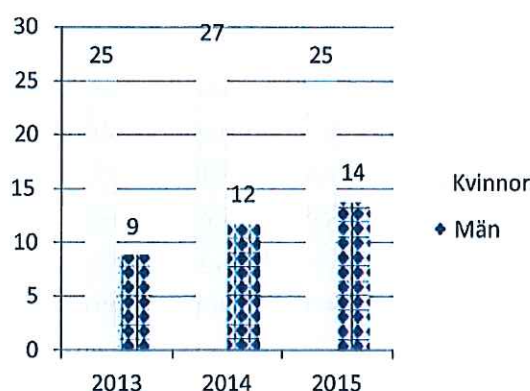
Yrkeskategorier inom förbundet	2013	2014	2015
Lärare	194	225	239
Elevassistenter	13	12	15
Elevhälsa (SYV, kurator, skolsköterska, specialpedagog)	16	18	20
It/fastighet	9	10	11
Chefer och personer i ledningsgrupp	13	14	13
Administration	13	14	15
Övriga	12	17	11
<b>Totalt</b>	<b>270</b>	<b>310</b>	<b>324</b>

Nedanstående diagram visar att heltidstjänsterna ökar i förbundet. Den största ökningen har skett för kvinnorna. Deltidstjänsterna har minskat något för kvinnorna medan de har ökat något för männen. Det är en kvinna som har en deltidstjänst men som tillfälligt arbetar heltid och hon redovisas därför med en heltidstjänst. Antalet deltidstjänster uppgår till 39 stycken, det är lika många deltidstjänster som redovisades 2014. Det är 12 % av förbundets medarbetare som har en deltidsanställning, vilket betyder att det är 88 % som har en heltidsanställning. Enligt vårt kollektivavtal, Allmänna bestämmelser, ska en person inneha en anställning med en sysselsättningsgrad på minst 40 % samt en anställningstid på minst 3 månader, för att erhålla en månadsanställning. Förbundet har valt att ha en generösare hållning till detta. Det finns 6 personer av förbundets deltidsanställda som har en lägre sysselsättningsgrad än 40 % men som ändå innehar en månadsanställning. Dessa 6 personer redovisas i nedanstående deltidstjänster.

### Antal heltider

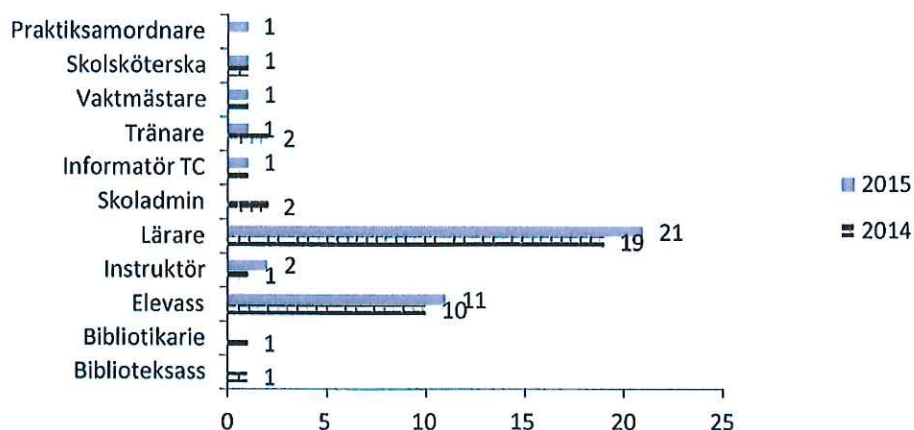


### Antal deltider



Nedan framgår inom vilka yrkeskategorier som förbundets 39 deltidstjänster finns.

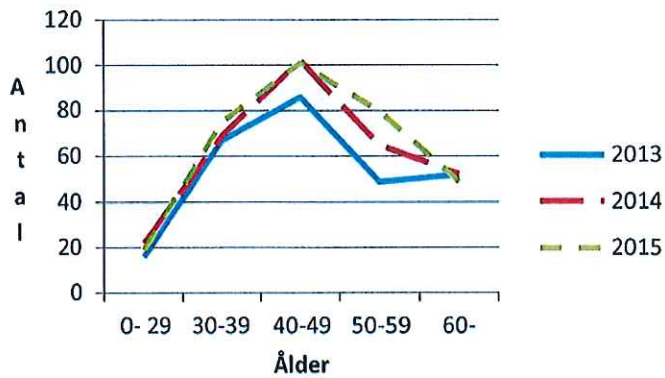
### Fördelning deltidstjänster



Jämfört med 2014 så finns det inte år 2015 någon biblioteksassistent, bibliotekarie eller skoladministratör som har en deltidstjänst. Det finns någon mer lärare, elevassistent samt instruktör som har en deltidstjänst 2015 jämfört med föregående år. Samtidigt redovisas det för 2015 färre tränare med deltidstjänst jämfört med 2014.

*Handwritten signature*

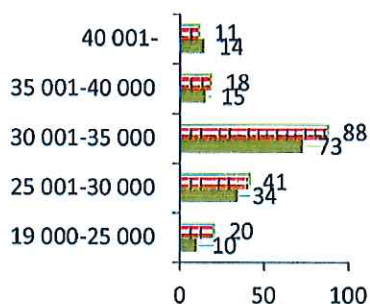
### Fördelningen över antalet personer inom varje ålderskategori



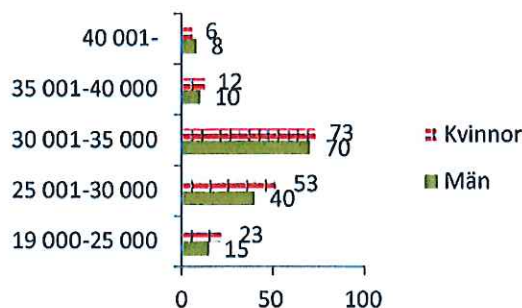
I likhet med 2013 och 2014 har förbundet även 2015 flest medarbetare i ålderskategorin 40-49 år, vilket motsvarar 31 % av förbundets medarbetare. Det är 6 % av förbundets medarbetare som är i åldern upp till 29 år, 23 % är mellan 30-39 år, 25 % är mellan 50-59 år och 15 % är 60 år eller äldre. Medelåldern i förbundet är 47 år. Det är 27 personer som under de kommande 5 åren uppnår pensionsåldern 65 år.

I nedanstående diagram redovisas månadslönen inklusive eventuella lönetillägg för män och kvinnor under åren 2013-2015. År 2014 var det första året där lönetillägg inkluderades i statistiken, varför 2013 års siffror inte är helt jämförbara med dem för 2014 och 2015. Det finns en man som har en månadslön på 18 100 kr men som redovisas i intervallet 19 000- 25 000 kr.

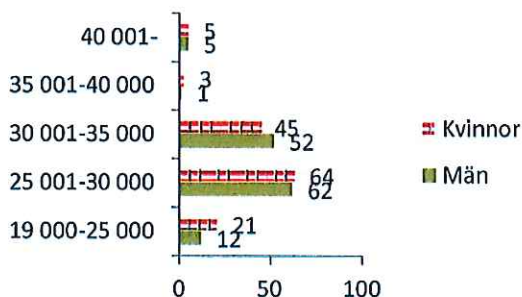
### Månadslön 2015



### Månadslön 2014



### Månadslön 2013



Det har skett en ökning bland antalet personer i löneintervallet över 40 001 kr. Detta kan bland annat förklaras med att år 2015 redovisas 9 fler förstelärare än för år 2014. Förbundet har år 2015, 15 stycken förstelärare, 11 män och 4 kvinnor. I det övre löneintervallet befinner sig 12 ut av förbundets 15 förstelärare, 10 män och 2 kvinnor. I löneintervallet 35 001-40 000 kr finns bland annat förbundets 3 resterande förstelärare, 1 man och 2 kvinnor.

Det var totalt 52 ansökningar till de 15 utannonserade förstelärartjänsterna. Det var 17 kvinnor (33 %) och 35 män (67 %) som sökte. Det var 4 kvinnor (27 %) och 11 män (73 %) som sedan anställdes som förstelärare. Utifrån ovanstående framgår, att antalet män och kvinnor som arbetar som förstelärare, är relativt jämt fördelat utifrån andelen sökande per kön.

*Handwritten signature*

Det är fler kvinnor än män som redovisas i löneintervallet 19 000-25 000 kr. Yrkeskategorier som redovisas i detta löneintervall är bland annat ungdomsinformatör, ekonomiassistent, biblioteksassistent samt elevassistent och majoriteten av dessa är kvinnor.

Medelmånadslönen inkl. lönetillägg för förbundets största yrkesgrupp är 31718 kr för de kvinnliga lärarna respektive 32 583 kr för de manliga. Som nämnts ovan är det 11 av förbundets 15 förstelärare som är män. Inom vissa yrkesområden, där män oftast utgör majoriteten, t.ex. på vissa av förbundets yrkesprogram, påverkas lönen av det marknadsläge som råder, då konkurrensen om kompetensen är hård.

Medelmånadslönen inkl. lönetillägg för några andra stora yrkesgrupper är 23292 kr för de kvinnliga elevassistenterna samt 23015 kr för de manliga. Elevhälsan har en medelmånadslön för de kvinnliga medarbetarna på 32 806 kr respektive 34250 kr för männen. Det är 2 av 20 personer i denna grupp som är män. Den ena personen har väldigt lång erfarenhet och den andra personen har ett lönetillägg för ett extra uppdrag. Då det endast är dessa personer som ingår i gruppen, påverkar de gruppens medelvärde.

Under 2015 har en lönekartläggning gjorts i förbundet där syftet är att upptäcka, åtgärda och förhindra osakliga löneskillnader mellan kvinnor och män som utför lika eller likvärdigt arbete. Eventuella löneskillnader har analyserats i syfte att avgöra om dessa direkt eller indirekt har samband med kön. I den analys som har gjorts framgår att det inte finns några osakliga löneskillnader mellan män och kvinnor som utför lika eller likvärdigt arbete. Skillnader kan förklaras bland annat utifrån individuell lönesättning, marknadsläge och befattningskrav.

## Redovisning sjukfrånvaro

I jämförelse med föregående år, då det skedde en minskning av den totala sjukfrånvaron i förbundet, har det för 2015 skett en ökning. Sjukfrånvaron har ökat för så väl kvinnor som för män, men den största ökningen har skett hos männen, vilka näst intill har fördubblat sin sjukfrånvaro. Det framgår även av nedanstående tabell att ökningen av sjukfrånvaron har skett i alla tre ålderskategorier.

Nedan presenteras en sammanställning av sjukfrånvaron mellan 2013-2015. För att ge en mer rättvisande bild av jämförelsen jämförs sjukfrånvaron med ett annat kommunalförbund.

Sjukfrånvaro	2013	2014	2015	JG 2015
Total sjukfrånvaro/sammanlagd ordinarie arbetstid	3,31 %	3,02 %	<b>4,35 %</b>	4,98 %
Summa tid med långtidssjukfrånvaro (>60 dagar)/total sjukfrånvaro	40,57 %	33,78 %	<b>45,37 %</b>	73,07 %
Summa tid med korttidssjukfrånvaro (<60 dagar)/total sjukfrånvaro	59,43 %	66,22 %	<b>54,63 %</b>	26,93 %
Total sjukfrånvaro kvinnor/sammanlagd ordinarie arbetstid kvinnor	3,87 %	3,94 %	<b>4,75 %</b>	5,6 %
Total sjukfrånvaro män/sammanlagd ordinarie arbetstid män	2,79 %	2,05 %	<b>3,90 %</b>	4,3 %
Total sjukfrånvaro -29 år/sammanlagd ordinarie arbetstid för gruppen	3,17 %	1,64 %	<b>3,60 %</b>	0,84 %
Total sjukfrånvaro 30-49 år/sammanlagd ordinarie arbetstid för gruppen	2,71 %	3,22 %	<b>4,23 %</b>	4,21 %
Total sjukfrånvaro 50år-/sammanlagd ordinarie arbetstid för gruppen	4,1 %	2,90 %	<b>4,61 %</b>	5,75 %

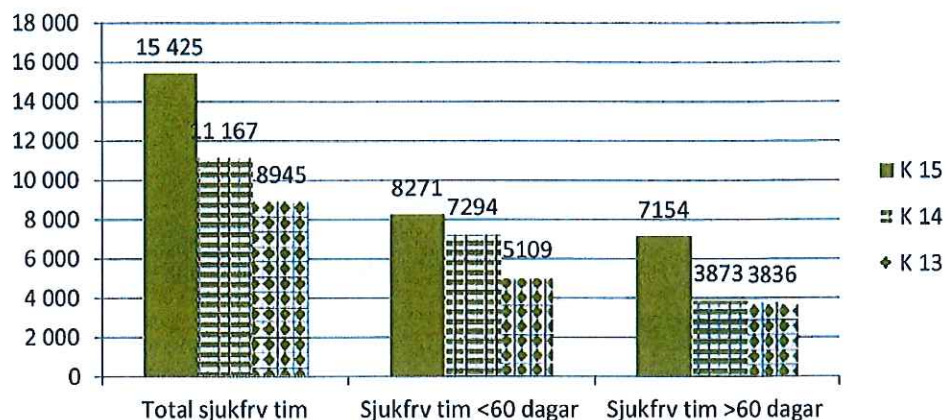
JG (Jämtlands Gymnasieförbund)

Även om förbundet redovisar en ökning av den totala sjukfrånvaron från föregående år, så är förbundets totala sjukfrånvaro något lägre än den totala sjukfrånvaron för Jämtlands gymnasieförbund (JB). Förbundet redovisar en lägre sjukfrånvaro för både kvinnor och män, samt en lägre långtidssjukfrånvaro. Däremot redovisar förbundet en högre sjukfrånvaro för personer upp till 29 år. Denna åldersgrupp utgör ett litet antal personer och redovisar samtidigt ett färre antal medarbetare än föregående år. Detta tillsammans med att en person under 2015 har en långtidssjukfrånvaro (60 dagar eller fler) kan förklara den relativt höga procentuella ökningen.

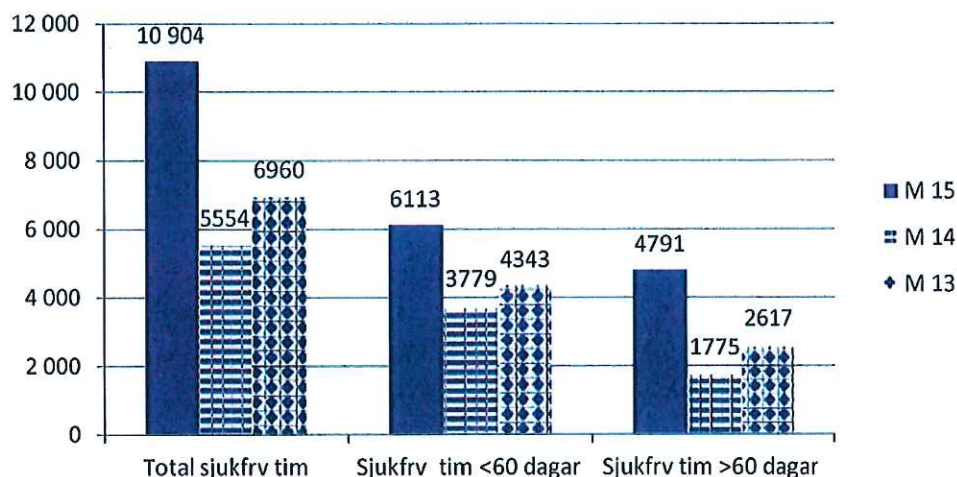
I nedanstående diagram framgår det totala antalet sjukfrånvarotimmar för män och kvinnor under åren 2013-2015, liksom antal timmar med lång- och korttidssjukfrånvaro för män respektive kvinnor

SP SA PR

### Sjukfrånvaro kvinnor 2013-2015 angivet i antal timmar



### Sjukfrånvaro män 2013-2015 angivet i antal timmar



Den totala sjukfrånvaron har ökat, för så väl kvinnorna som för männen. Den totala sjukfrånvaron i förbundet 2015 är 26 330 timmar, vilket kan jämföras med 16 721 timmar för 2014. Det innebär en ökning på 9 609 timmar. Förbundet redovisar samtidigt 14 fler medarbetare inom organisationen än föregående år vilka kan vara med och bidra till dessa sjukfrånvarotimmar.

Kvinnornas totala sjukfrånvarotimmar har ökat med 4258 timmar medan männens totala sjukfrånvarotimmar näst intill har dubblats sedan föregående år. Trots att det redovisas 14 fler personer inom organisationen jämfört med 2014, är männens ökning i sjukfrånvarotimmar hög, då förbundet endast redovisar 3 fler män än 2014.

Vi kan se att det är både långtidssjukfrånvaron (60 dagar eller fler) och korttidssjukfrånvaron (under 60 dagar) som har ökat för männen, även om den största ökningen har skett i långtidssjukfrånvaron. Det samma gäller för kvinnorna, den största ökningen av sjukfrånvarotimmarna sker i långtidssjukfrånvaron.

Som nämnts ovan är de totala sjukfrånvarotimmarna för förbundets medarbetare 26 330. Beräknat utifrån en heltidsanställd medarbetare med en genomsnittlig årsarbetstid på 1767 timmar, utgör

den totala sjukfrånvaron 14,90 heltidsanställda medarbetare. Denna siffra för 2014 var 9,46, vilket innebär en ökning med 5,44 heltidsanställda medarbetare.



Det är 25 personer, 14 kvinnor och 11 män som under 2015 har haft en sjukskrivningsperiod, på hel- eller deltid, på 60 dagar eller fler. Det är 10 personer mer än vad som redovisades föregående år. Sjukfrånvaron är spridd över olika delar i organisationen samt över olika befattningar. Det är 7 personer som hade en långtidssjukfrånvaro under 2014 som även har det under 2015. Av dessa 25 personer som under 2015 har haft en sjukperiod på 60 dagar eller mer är det 14 personer som är långtidssjukskrivna utifrån faktorer som inte är arbetsrelaterade. Det kan vara orsaker som olika sjukdomar som har drabbat medarbetare, krisreaktioner kopplade till privatlivet, graviditet samt olika fysiska åkommor. Övriga 11 personer, har varit sjukskrivna på grund av psykosociala faktorer, så som stress, depression och utmattningssyndrom. Oavsett om sjukfrånvaroorsakerna består av fysiska eller psykosociala faktorer arbetar förbundet förebyggande och främjande.

Förbundet har ett tätt samarbete med företagshälsovården och har under 2015 nyttjat deras tjänster i större grad än under 2014. Förbundet nyttjar Feelgoods tjänster som mest i maj och oktober månad. Detta är viktigt att ha i åtanke vid arbetet med att förbättra arbetsbelastningen för förbundets lärare.

Även om den totala sjukfrånvaron i förbundet har ökat, så visar frisknärvaron, som är ett mått på hur många personer som har 0-5 sjukdagar under ett år, att det är 75 % av förbundets medarbetare som har 0-5 sjukdagar. Detta innebär att det är 25 % som har mer än 5 sjukfrånvarodagar 2015.

## Friskvård

Friskvård och hälsofrämjande arbete är en viktig del i förbundets arbete med att vara en attraktiv arbetsgivare samt en viktig del i vårt förebyggande arbete vad gäller sjukfrånvaro. Satsningar som har gjorts under 2015 är att de anställda har erbjudits ett friskvårdsbidrag på 1000 kr, vilket kan nyttjas för att främja bland annat fysisk aktivitet samt andra typer av friskvårdande aktiviteter. Det är 203 personer som har nyttjat hela eller delar av det subventionerade beloppet. Det subventionerade beloppet har bland annat används till Alléhallen, olika anläggningar som erbjuder gym, träningsaktiviteter, dans, bad samt andra typer av hälsofrämjande aktiviteter så som massage.

Under delar av höstterminen 2015 har förbundet hyrt Alléhallen två timmar i veckan, där friskvårdande aktiviteter som yoga och innebandy har utförts.

I augusti deltog medarbetare i förbundet i motionsloppet Blodomloppet. Förbundet anordnade även en friskvårdseftermiddag för all personal i september, där olika fysiska och kulturella aktiviteter erbjöds.

## Arbetsmiljö

I de senaste medarbetarundersökningarna har det framkommit att många lärare upplever en hög arbetsbelastning. En åtgärd för att minska arbetsbelastningen är att förbundet har valt att inventera lärares arbetsuppgifter med hjälp av en modell som Lärarnas Riksförbund (LR) har tagit fram. I samverkan med LR och Lärarförbundet inleddes denna process i januari 2015.

Första steget var att alla lärare delades in i grupper om ungefär 12 personer i varje grupp. Uppgiften var att skriva ner alla arbetsuppgifter som ingår i lärarrollen. Det handlade om att kategorisera arbetsuppgifterna i "undervisning", "undervisningsanknutet" och "övrigt". Uppgifterna som kategoriserades som "övrigt" skulle i sin tur kategoriseras utifrån om de gick att ta bort eller om en annan person som inte är lärare kan göra uppgiften istället. Det kan konstateras att resultatet av kategoriseringen skiljde sig en hel del mellan de olika grupperna. Det är tydligt att uppfattningarna mellan lärarna går isär.

Följande områden framkom som viktiga att arbeta vidare med:

- Frånvarohantering elever – befintliga rutiner behöver kartläggas och utredning bör ske gällande vem som gör vad i hanteringen. Syftet är att hitta en likvärdig hantering över hela skolan samt minska administrationen för lärarna.
- Utvecklingssamtalen med elever – samtalens form och genomförande behöver ses över i syfte att minska administrationen för lärare.
- Klasskonferenser – utredas hur de ska se ut i framtiden så att tidsanvändningen blir optimal.
- Teknikproblem - rutiner för ikt.-enheten behöver ses över och tydliggöras.

En arbetsgrupp har under hösten tillsatts för att arbeta med kartläggningen av frånvarohanteringen. Det har under hösten arbetats fram ett förslag som kommer att presenteras i början av 2016. Arbetet inom övriga områden pågår.

## Företagshälsovård

Precis som föregående år använder förbundet sig av Feelgood som företagshälsovård för förebyggande, främjande och efterhjälpande insatser. Utifrån de tjänster förbundet nyttjat kan vi se ett ökat behov av samtalsstöd i olika former. Medarbetare har erbjudits samtal med beteendevetare, både för att förebygga sjukskrivning samt som en insats för att snabbt återfå arbetsförmåga. Precis som nationellt sett, ser även förbundet att sjukfrånvaro på grund av psykosociala faktorer ökar. Det är av största vikt att fortsätta arbeta förebyggande samt att sätta in snabba åtgärder, för att i största möjliga mån skapa en god arbetsmiljö för förbundets medarbetare samt för att vara en attraktiv arbetsgivare.

I början av 2016 kommer förbundet att teckna ett avtal med företaget Alna. Företaget är en samarbetspartner som erbjuder tjänster inom skadligt bruk i arbetslivet. Det kan handla om alkohol, läkemedel, spel, droger, överdriven träning, dopning, shopping, sociala medier, osv. Syftet med detta samarbete är att som arbetsgivare kunna erbjuda stöd och råd för våra medarbetare och chefer i dessa frågor samt att få tillgång till expertishjälp inom detta område som en viktig del i rehabiliteringsarbetet.

## Kompetensutveckling

Förbundet har en generös hållning till kompetensutveckling då detta anses vara en viktig del i att vara en attraktiv arbetsgivare. Medarbetare i organisationen får möjlighet att i det årliga medarbetarsamtalet lyfta fram önskemål om behov av kompetensutvecklingsinsatser. Förbundets chefer har under 2015 deltagit i en 2 dagarsutbildning kring lönesättning och lönesättande samtal.

## Bokslut 2015-12-31

### Resultatanalys

Resultatet för förbundet för 2015 blev 409 tkr (1 478,7 tkr). Budgeten för 2015 redovisar ett nollresultat. Under 2015 hade förbundet haft större tillströmning av elever än budgeterat detta gäller förbundets nationella gymnasieutbildningar men också en ökad tillströmning av elever på språkintruktionsprogrammet samt SFI-utbildningen på Allévux.

Detta får givetvis konsekvenser såsom ökade kostnader och intäkter för Sydnärkes utbildningsförbund. Förbundet har anställt mer personal, hyrt mer lokaler och behövt mer undervisningsmaterial, kringutrustning mm för att bedriva utbildningen. De ökade intäkterna består av ökade interkommunala ersättningar från andra kommuner samt ökade statsbidrag för att bedriva utbildning inom språkintruktionsprogrammet samt SFI-utbildningen som ett led i det ökade antalet asylsökande elever.

Förbundet har också ansökt om ytterligare bidrag från migrationsverket avseende extraordinära kostnader som kan ansökas i samband med att förbundet bedriver språkintruktionsutbildning.

Avskrivningarna blev lägre än budgeterat och detta beror till största del på att ombyggnadsprojektet avseende utemiljön av Alléområdet ligger som ett pågående projekt vid årsskiftet 2015-12-31 vilket innebär att resultatet 2015 ej belastats med avskrivningskostnaden. Finansnettot är lägre än budgeterat vilket har sin naturliga förklaring i att räntenivån varit betydligt lägre än vad den var vid budgeteringstillfället.

### Investeringar

Under året har stora investeringar utförts och påbörjats.

Direktionen har under år 2015 tagit beslut om att bygga om utemiljön på Alléskolan till en summa av 8 miljoner kronor. Projektet har påbörjats under 2015. Detta är fortfarande ett pågående projekt under 2016. Förbundet har också köpt in maskiner och fordon till Fordons- och transportprogrammet samt Bygg- och anläggningsprogrammet.

Direktionen tog beslut under 2015 att köpa in en hjullastare, hjulgrävare, traktorgrävare samt en ny lastbil med släp för att användas vid utbildningen på anläggningsprogrammet och fordonsprogrammet. Totalt omfattade beslutet en investering på 7,2 miljoner kronor. Totalt har förbundet investerat i 15,8 miljoner kronor varav 6 miljoner är pågående byggprojekt. Detta kan jämföras mot en budget som var 4 miljoner kronor men som beskrivits ovan så har förbundets styrelse tagit två separata beslut att utöka investeringsramen under 2015.

### Likviditeten

Vid årsskiftet 2015/2016 redovisas 38 334 tkr (78 003 tkr) i likvida medel. Likviditeten har minskat i jämförelse med föregående år detta på grund av det ovan beskrivna med ökade kostnader i verksamheten samt att investeringarna ökat.

Dessutom har inte alla sökta statsbidrag påverkat likviditeten positivt ännu. Förbundet har också under 2015 amorterat 10 miljoner på låneskulden. Bedömningen är att förbundet har en fortsatt god likviditet.

## Finansiell analys

### Avsättningar

Pensionsavsättningen omfattar årets intjänade pension och särskild löneskatt för anställda och pensionärer, födda 1937 och tidigare, som de intjänat efter 1998.

Pensionsförvaltning	ÅR	ÅR
Tkr	2014	2015
Avsättningar för pensioner inkl. löneskatt	642	601
Ansvarsförbindelse inklusive löneskatt	67 752	64 554
Totala pensionsförpliktelser	68 394	65 155
Finansiella placeringar	0	0
<b>Summa återlånade medel</b>	<b>68 394</b>	<b>65 155</b>

Förbundet återförsäkrar den förmånsbestämda ålderspensionen samt efterlevandepensionerna.

Aktualiseringsgraden är 93 %. Av förbundets totala pensionsåtagande på 65 miljoner kronor övertogs 41 mkr från medlemskommunerna, vilket var det belopp som var intjänade pensionsförmåner vid bildandet. Ansvarsförbindelsen beräknas av kommunsektorns Pension AB och redovisar upparbetad pension tom år 1997. Detta kompletteras med den särskilda löneskatten på 24,26 %. Bland verksamhetens kostnader har pensionsskuldökningen, individuella delen, pensionsutbetalningar samt löneskatt bokförts. Ränteberäkningen har bokförts på posten finansiella kostnader. Förbundet har inget ansvar för några visstidspensioner.

Årets totala pensionskostnader är enligt nedan:

Pensionskostnad	ÅR	ÅR
Tkr	2014	2015
Pensionsutbetalning inkl. löneskatt	3 551	3 490
Arbetstagare enligt PA-KL inkl. löneskatt	503	1 469
Förändring av avsättning inkl. löneskatt	-83	-58
Arbetstagare avgiftsbestämd ÅP inkl. löneskatt	5 231	5 736
Ränta pensionsavsättning	9	10
<b>Totala pensionskostnader inklusive löneskatt</b>	<b>9 211</b>	<b>10 647</b>

### Soliditeten

Soliditeten, det egna kapitalet i förhållande till de totala tillgångarna, är god och ligger på 12,77 %. Soliditeten beskriver den långsiktiga betalningsförmågan.

Den visar hur stor del av tillgångarna som finansierats av eget kapital. Soliditeten och dess förändring beror på två faktorer, resultatutvecklingen och förändringen av tillgångarnas värde.

Den har utvecklats enligt följande under åren 2007–2015:

	År 2007	År 2008	År 2009	År 2010	År 2011	År 2012	År 2013	År 2014	År 2015
Soliditet	40,35%	36,46%	31,04%	29,05%	27,25%	12,05%	13,83%	11,51%	12,77%

## Balanslikviditeten

Balanslikviditeten redovisar omsättningstillgångarna i förhållande till kortfristiga skulder. Detta förhållande skall uppgå till minst 100 %, för att förbundet ej skall få betalningssvårigheter på kort sikt. Balanslikviditetens utveckling enligt följande under perioden 2007 - 2015:

	År 2007	År 2008	År 2009	År 2010	År 2011	År 2012	År 2013	År 2014	År 2015
Balanslikviditet	156 %	163 %	200 %	206 %	259 %	152 %	117 %	189 %	156 %

## Balanskrav

Kravet på en ekonomi i balans gäller för kommuner/kommunalförbund från och med år 2000. Balanskravet framgår av kommunallagen 8 kap 4§ och 5§ och innebär att intäkterna skall överstiga kostnaderna. Balanskravet för 2015 är uppfyllt.

## Eget kapital

Sydnärkes Utbildningsförbund har under verksamhetsåret 2015 ökat det egna kapitalet med 409 tkr. Det egna kapitalet är vid årsskiftet 25 861 tkr.

Det egna kapitalet var -2 810 tkr vid bildandet av Sydnärkes Utbildningsförbund 1999-07-01. Orsaken till det negativa egna kapitalet vid starten var att förbundet inte kompenserades för intjänad pension för perioden 1998-01-01 – 1999-06-30.

Det egna kapitalets utveckling är enligt följande 1999 – 2015.

Eget kapital redovisning i tkr	Årets resultat	Akkumulerat
IB Eget kapital	-2 810	
År 1999	432	-2 378
År 2000	1 019	-1 359
År 2001	0	-1 359
År 2002	-5 585	-6 944
År 2003	-3 796	-10 740
År 2004	9 787	-953
År 2005	3 208	2 255
År 2006	11 854	14 109
År 2007	7 650	21 759
År 2008	139	21 898
År 2009	-3 824	18 074
År 2010	105	18 179
År 2011	550	18 729
År 2012	2 648	21 377
År 2013	2 596	23 973
År 2014	1 479	25 452
År 2015	409	25 861

## Finansiella mål

Förbundet har fastställt ett finansiellt mål att finansiera de egna investeringarna i maskiner och inventarier till 100 % med egna medel. Det finansiella målet är uppnått under 2015.

Driftredovisning	ÅR 2014	ÅR 2014	ÅR 2014	ÅR 2015	ÅR 2015	ÅR 2015
Tkr	Budget	Bokslut	Avvikelse	Budget	Bokslut	Avvikelse
Medlemsbidrag	186 600	186 600	0	186 600	186 600	0
Intäkter	61 085	88 872	27 787	75 217	99 285	24 068
Kostnader	-247 685	-273 993	-26 308	-261 817	-285 476	-23 659
Årets resultat	0	1 479	1 479	0	409	409

Förbundets driftredovisning redovisar ett överskott på 409 tkr vilket är bättre resultat än det budgeterade nollresultatet. Under 2015 har förbundets resultat påverkats positivt av ett antal intäkter av engångskaraktär. Totalt ca 5 miljoner kronor. Förbundet kommer att få utbetalt 1,5 miljoner kronor avseende FORA-pengar, premieåterbetalning som avser år 2004. Dessutom har förbundet sökt ytterligare statsbidrag avseende extrakostnader i samband med mottagandet av elever till språkintruktionsprogrammet avseende år 2014 med ca 1,7 miljoner kronor. Återbetalad felaktigt debiterad hyra på 450 tkr, avseende Kristinagården har återbetalats samt att försäkringsersättning avseende E-huset är upptaget till ca 1,3 miljoner kronor.

Gemensamt	ÅR 2014	ÅR 2014	ÅR 2014	ÅR 2015	ÅR 2015	ÅR 2015
Tkr	Budget	Bokslut	Avvikelse	Budget	Bokslut	Avvikelse
Intäkter	244 800	259 837	15 037	252 260	265 544	13 284
Kostnader	-126 657	-134 484	-7 827	-123 801	-131 401	-7 600
Netto	118 143	125 353	7 210	128 459	134 143	5 684

De enskilt största avvikelserna mot förbundets gemensamma budget är att de interkommunala intäkterna ökat och de interkommunala kostnaderna har fortsatt minska. Detta beror på att fler ungdomar har valt att studera vid Alléskolan, detta gäller både elever från Sydnärke men även har antalet elever från andra externa kommuner fortsatt att öka. Den budgeterade nivån för 2015 är betydligt lägre än det faktiska utfallet och detta beror som ovan beskrivits att den ökade tillströmningen av elever justerats upp både kostnadsnivån och intäktsnivån i förhållande till budgeterad nivå. Vidare har förbundet haft lägre finansiella kostnader än vad som budgeterats.

Gymnasieutbildning per	ÅR 2014	ÅR 2014	ÅR 2014	ÅR 2015	ÅR 2015	ÅR 2015
Rektorsenhet	Budget	Bokslut	Avvikelse	Budget	Bokslut	Avvikelse
Enhet 1 *)	16 126	16 649	-523	17 922	17 970	-48
Enhet 2 *)	23 580	22 379	1 201	22 419	24 015	-1 596
Enhet 3 *)	24 803	28 601	-3 798	26 240	28 419	-2 179
Enhet 4 *)	21 728	20 629	1 099	22 004	20 685	1 319
Enhet 5 *)	16 460	17 391	-931	14 160	13 527	633
Enhet 6 *)	6 815	10 207	-3 392	16 756	20 678	-3 922
Netto	109 512	115 855	-6 343	119 501	125 294	-5 793

\*)

Enhet 1 = Industritekniska programmet, Naturvetenskapsprogrammet och Teknik programmet

Enhet 2 = Barn- och Fritidsprogrammet, Vård och omsorgsprogrammet och Gymnasiesärskolan

Enhet 3 = Bygg- och anläggningsprogrammet, El- och energiprogrammet och Fordon- och transportprogrammet

Enhet 4 = Ekonomiprogrammet, Humanistiskprogrammet, Samhällsvetenskapsprogrammet, och Estetiska programmet Enhet

Enhet 5 = Handels och administrationsprogrammet, Hotell och turistprogrammet och Restaurang och livsmedelsprogrammet

Enhet 6 = Introduktionsprogrammet, Språkintrö och Punkten

*SP*  
*ML*  
*RS*

Se tabell ovan

Av förbundets sex stycken gymnasieenheter visar tre av dem större negativa avvikelser i förhållande till budgeten. Enhet 2 som bedriver gymnasiesärskola har totalt kostat mer per elev än tidigare då större insatser behövs göras för att bedriva undervisning för denna grupp. När det gäller enhet 3 så bedrivs Bygg- och anläggnings, Fordon- och transport samt El- och energi utbildningsverksamhet på denna enhet. I och med att samtliga elever som söker till dessa utbildningar skall erbjudas plats så har detta inneburit att elevantalet ökat. Detta för givetvis med sig ökade kostnader avseende personal, lokaler samt utbildningsmaterial och utrustning. Utbildningarna bedrivs på Alléskolan samt att delar av utbildningsverksamheten utförs på Åsbro Kursgård.

Enhet 6 som bedriver språkintruktionsutbildning har ökat sin verksamhet under 2014 och 2015 och fortsätter att öka. Detta beror givetvis på det ökade mottagandet av asylsökande elever.

Vuxenutbildning	ÅR 2014	ÅR 2014	ÅR 2014	ÅR 2015	ÅR 2015	ÅR 2015
Tkr	Budget	Bokslut	Avvikelse	Budget	Bokslut	Avvikelse
Intäkt	2 315	8 735	6 420	5 747	10 195	4 448
Kostnad	-10 946	-16 754	-5 808	-14 705	-18 635	-3 930
<b>Netto</b>	<b>-8 631</b>	<b>-8 019</b>	<b>612</b>	<b>-8 958</b>	<b>-8 440</b>	<b>518</b>

Att förbundets vuxenutbildning redovisar ett positivt utfall mot budget kan hänföras till redovisningen av de statsbidrag som erhållits för att genomföra yrkesvuxutbildning. Förbundet har under den period som genomfört omfattande sådan utbildning och erhållit extra medel vid flera tillfällen.

Investeringsredovisning	Anskaffnings- Värde	Inköp	Anskaffnings- värde	Ackumulerad avskrivning	Bokfört värde
tkr	2014-12-31	2015	2015-12-31	2015-12-31	2015-12-31
Byggnader	142 055	389	142 444	-25 073	117 371
Pågående ny- till- och ombyggnad	0	5 983	5 983	0	5 983
Mark	2 300	0	2 300	0	2 300
Markanläggningar	92	0	92	-6	86
Byggnadsinventarier	150	0	150	-21	129
Undervisningsutrustning för programmen	4 861	491	5 352	-3 504	1 848
Tunga fordon och övriga fordon	4 759	7 973	12 732	-4 754	7 978
IT-utrustning och inventarier	997	940	1 937	-301	1 636
<b>Summa investeringar under 2015</b>	<b>155 214</b>	<b>15 776</b>	<b>170 990</b>	<b>-33 659</b>	<b>137 331</b>

Under året har investeringar gjorts på totalt 15,8 miljoner kronor. Vilket framgår av tabellen ovan. De stora investeringarna som gjorts är det pågående projekt som startats med ombyggnation av utemiljön av Alléområdet samt inköp fordon och anläggningsmaskiner. Dessutom har det gjorts It-investeringar för att öka internetkapaciteten inom förbundets samtliga undervisningslokaler. Detta som ett led i att samtliga elever erbjuds en Ipad för att använda sig av i sina studier. Denna satsning startade år 2015 med årskurs 1 elever. Detta kommer fortsättningsvis erbjudas alla elever som börjar på skolan vilket ställer högre krav på internetkapaciteten på hela skolområdet.

<b>Resultaträkning</b>		2015-01-01	2014-01-01
Tkr	Not	2015-12-31	2014-12-31
Verksamhetens intäkter	2	99 189	88 199
Verksamhetens kostnader	3	-275 910	-264 907
Avskrivningar och nedskrivningar av materiella anläggningstillgångar	7,9	-7 570	-6 877
<b>Verksamhetens nettokostnader</b>		<b>-184 291</b>	<b>-183 585</b>
Medlemsbidrag	4	186 600	186 600
Finansiella intäkter	5	96	673
Finansiella kostnader	6	-1 996	-2 209
Resultat före extraordinära poster		409	1 479
Resultat efter extraordinära poster		409	1 479
<b>Årets resultat</b>		<b>409</b>	<b>1 479</b>

Tillägg till resultaträkningen

Årets resultat före balanskravsutredning	409	1 479
Justering av realisationsvinster/förluster	0	0
Årets balanskravsresultat	409	1 479

**Balansräkning**

Tkr	Not	2015-12-31	2014-12-31
<b>Tillgångar</b>			
<b>Anläggningstillgångar</b>			
Byggnader och mark	7	119 886	125 210
Pågående ny- till- och ombyggnad	8	5 983	-
Maskiner och inventarier	9	11 462	3 916
<b>Summa anläggningstillgångar</b>		<b>137 331</b>	<b>129 126</b>
<b>Omsättningstillgångar</b>			
<i>Kortfristiga fordringar</i>			
Övriga fordringar	10	5 974	2 215
Förutbetalda kostnader och upplupna intäkter	11	20 930	11 785
<i>Kassa och bank</i>	12	38 334	78 003
<b>Summa omsättningstillgångar</b>		<b>65 239</b>	<b>92 003</b>
<b>SUMMA TILLGÅNGAR</b>		<b>202 569</b>	<b>221 129</b>
<hr/>			

**Balansräkning**

Tkr	Not	2015-12-31	2014-12-31
Eget kapital och skulder			
Eget kapital			
<i>Bundet eget kapital</i>			
Eget kapital		25 452	23 974
<i>Fritt eget kapital</i>			
Årets resultat		409	1 479
<b>Summa eget kapital</b>		<b>25 861</b>	<b>25 453</b>
Avsättningar			
Avsättningar för pensioner och liknande förpliktelser	13	601	642
Övriga avsättningar	14	22 811	34 400
Summa avsättningar		23 412	35 042
Långfristiga skulder			
Skulder till kreditinstitut	15	112 000	112 000
Kortfristiga skulder			
Övriga skulder	16	34 124	34 779
Upplupna kostnader och förutbetalda intäkter	17	7 172	13 855
Summa kortfristiga skulder		41 296	48 634
<b>SUMMA EGET KAPITAL OCH SKULDER</b>		<b>202 569</b>	<b>221 129</b>
Ställda säkerheter			
		Inga	Inga
Ansvarsförbindelser			
	18		
För pensionsåtagande		64 554	67 752
Övriga förbindelser		23 496	19 323
Summa		102 007	87 075

**Kassaflödesanalys**

Tkr

2015-12-31

2014-12-31

**Den löpande verksamheten**

Resultat efter finansiella poster	409	1 479
Avskrivningar	7 570	6 877
Avsättningar	-11 629	-75

**Kassaflöde från den löpande verksamheten  
före förändring av rörelsekapital**

-3 650	8 281
--------	-------

**Kassaflöde från förändring av rörelsekapitalet**

Förändring av kortfristiga fordringar	-12 904	-4 077
Förändring av kortfristiga skulder	-7 339	11 388

**Kassaflöde från den löpande verksamheten**

-23 893	15 592
---------	--------

**Investeringsverksamheten**

Investeringar i materiella anläggningstillgångar	-15 776	-6 247
Summa investeringar	-15 776	-6 247

**Finansieringsverksamheten**

Upptagna lån	0	45 000
Kortfristig del av långfristig skuld	0	-10 000

**Kassaflöde från finansieringsverksamheten**

0	35 000
---	--------

**Årets kassaflöde**

-39 669	44 345
---------	--------

**Likvida medel vid årets början**

78 003	33 658
--------	--------

**Förändring av likvida medel**

-39 669	44 345
---------	--------

**Likvida medel vid årets slut**

38 334	78 003
--------	--------

## Tilläggsupplysningar

### Not 1 Redovisnings- och värderingsprinciper

#### Allmänna upplysningar

Syftet med den finansiella redovisningen är att den ska ge en rättvisande bild av förbundets finansiella ställning. Sydnärkes Utbildningsförbund följer de redovisningsprinciper som framgår av den kommunala redovisningslagen och god redovisningssed. Redovisningsprinciperna är oförändrade jämfört med föregående år.

#### Grundläggande redovisningsprinciper

Leverantörsfakturer inkomna efter perioden, men hänförliga till redovisningsperioden, har i huvudsak skuldbokförts och belastat verksamhetsperiodens redovisning.

Löner, semesterersättningar och övriga löneförmåner har i största möjliga utsträckning periodiserats till rätt period. Semesterlöneskulden och icke kompenserad övertid, ferielön och feriesekesterdagtillägg som utbetalas under sommarferien redovisas som kortfristiga skulder. Sociala avgifter har bokförts som procentuella personalomkostnadspålägg med 38,46% i samband med löneredovisningen.

Utställda fakturer efter periodskiftet, men hänförliga till perioden har fordringsförts och tillgodogjorts periodens redovisning.

#### Intäktsredovisning

Inkomsten redovisas till verkligt värde av vad förbundet fått eller kommer att få. Det innebär att förbundet redovisar inkomsten till nominellt värde. De interkommunala ersättningarna faktureras i huvudsak 1 gång per termin med elevantal och vuxenutbildning 15 september och 15 februari för kurser som påbörjas vid terminsstart. Medlemsbidrag betalas månadsvis.

#### Anläggningstillgångar

Planenliga avskrivningar har beräknats på objektens anskaffningsvärden. Avskrivningarna sker linjärt, d.v.s. med belopp som är lika stora under objektets beräknade ekonomiska livslängd. Avskrivningstiderna följer i huvudsak rekommendationer från Sveriges Kommuner och Landsting, SKL. De avskrivningstider som använts är:

#### Materiella anläggningstillgångar

Byggnader	25 år
Markanläggningar	20 år
Byggnadsinventarier	10 år
Maskiner och inventarier	4- 5 år

Förbundet kommer under 2016 att ta fram en modell för komponentavskrivning. Detta skulle ha gjorts under 2015 men i samråd med medlemskommunerna så har detta beslutats att det görs under 2016. Förbundet kommer även i samband med detta att ta fram ett nytt anläggningsregister och en inköspolicy avseende investeringar i förbundets verksamhet.

## Not 2 – Verksamhetens intäkter

Tabellen visar en sammanställning över verksamhetens intäkter, vilket avser förbundets externa intäkter. Försäljningen av utbildning svarar för 76 % (78 %).

	ÅR 2015	ÅR 2014
Försäljning	1 299	1 057
Hyror	2 879	2 342
Driftbidrag från staten	9 804	11 007
Driftbidrag från arbetsförmedlingen och försäkringskassan	1 252	1 089
Momsbidrag	925	1 051
Övriga bidrag	146	145
Försäljning av verksamhet	74 998	64 919
Övrigt	7 895	6 589
Summa verksamhetens intäkter	99 198	88 199

## Not 3 – Verksamhetens kostnader

Tabellen redovisar en sammanställning över verksamhetens kostnader. De största posterna är personalkostnad 57 % (53) %, utbildning hos extern utbildningsanordnare 14 % (17 %) samt lokalkostnad 11 % (9 %).

	ÅR 2015	ÅR 2014
Personalkostnader		
inkl. pensionskostn	-156 676	-141 441
Interkommunala kostnader	-39 097	-46 112
Lokalkostnad	-29 962	-24 216
Läromedel och material	-14 551	-15 484
Elevresor	-9 796	-9 993
Skolmat	-7 794	-8 543
Inackorderingsbidrag	-577	-1 518
Kommunikation	-1 460	-993
Verksamhetsinköp	-11 660	-12 172
Kompetensutveckling	-1 205	-1 421
Annonsering	-1 275	-1 350
Försäkringar, avgifter mm	-1 875	-1 664
Summa verksamhetens kostnader	-275 910	-264 907

#### Not 4 – Medlemsbidrag

Medlemsbidraget fördelades mellan medlemskommunerna utifrån antal 16-19 åringar i respektive medlemskommun per den 1 januari föregående kalenderår och utbetalas med 1/12 varje månad.

Dessa fördelas enligt följande:

	ÅR 2015	Andel	ÅR 2014	Andel
	tkr	i %	tkr	i %
Askersunds kommun	58 573	31,39%	58 406	31,30%
Hallsbergs kommun	94 700	50,75%	97 461	52,23%
Laxå kommun	33 327	17,86%	30 733	16,47%
	186 600	100,00%	186 600	100,00%

Fördelning medlemsbidrag	2015	2014
Antal invånare i förbundets medlemskommuner	32 307	32 064
Antal 16-19 åringar i förbundets medlemskommuner	1 473	1 517
Medlemsbidrag, kr	186 600 000	186 600 000
Medlemsbidragets förändring gentemot året innan	0%	0%
Medlemsbidrag per Invånare, kr	5 776	5 820
Medlemsbidrag per 16-19 åring, kr	126 680	123 006
Askersunds kommun		
Medlemsbidrag, kr	58 573 000	58 405 800
Antal invånare	11 142	11 102
Antal 16-19 åringar	465	472
Hallsbergs kommun		
Medlemsbidrag, kr	94 700 000	97 461 180
Antal invånare	15 489	15 314
Antal 16-19 åringar	716	750
Laxå kommun		
Medlemsbidrag, kr	33 327 000	30 733 020
Antal invånare	5 676	5 648
Antal 16-19 åringar	292	295

Kommentar:

Medlemsbidraget baseras på andelen 16-19 åringar 1 januari året innan det aktuella budgetåret.

Antalet 16-19 åringar som redovisas ovan är antalet per den 1 november det aktuella budgetåret.

#### Not 5 – Finansiella intäkter

Ränteintäkter avser bankränta som förbundet erhållit från Swedbank och från Handelsbanken.

#### Not 6 – Finansiella kostnader

De finansiella kostnaderna består av räntekostnader på upptaget lån.

### Not 7 – Byggnader och mark

Under året har nya investeringar gjorts med 389 tkr, i om- och nybyggnadskostnad och slutförande av ombyggnation Hus F.

	2015-12-31	2014-12-31
Byggnader och mark, tkr		
Under året har nya investeringar gjorts med totalt		
Ingående anskaffningsvärde	144 596	139 769
Årets anskaffning byggnader och mark	389	4 827
Utgående ackumulerade anskaffningsvärden	144 985	144 596
Ingående avskrivningar	-19 386	-13 803
Årets avskrivningar	-5 713	-5 583
Utgående ackumulerade avskrivningar	-25 099	-19 386
<b>Utgående bokfört värde Byggnader och mark</b>	<b>119 886</b>	<b>125 210</b>

### Not 8 – Pågående ny- till och ombyggnad

Under året har investeringar i pågående ny- till och ombyggnad har gjorts med 5 983 tkr. Detta avser till största del ombyggnation av Alléområdet utemiljö. Detta beräknas vara klart under år 2016.

tkr	2015-12-31	2014-12-31
Ingående anskaffningsvärde	0	0
Årets anskaffning pågående ny- till och ombyggnad	5 983	0
<b>Utgående ackumulerade anskaffningsvärden</b>	<b>5 983</b>	<b>0</b>

### Not 9 – Maskiner och inventarier

Under året har investeringar gjorts för 9 403 tkr i maskiner, fordon, undervisningsutrustning, It- utrustning samt inventarier.

Tkr	2015-12-31	2014-12-31
Ingående anskaffningsvärde	10 617	9 197
Årets anskaffning maskiner och inventarier	9 403	1 420
Utgående ackumulerade anskaffningsvärden	20 020	10 617
Ingående avskrivningar	-6 701	-5 407
Årets avskrivningar	-1 857	-1 294
Utgående ackumulerade avskrivningar	-8 558	-6 701
<b>Utgående bokfört värde maskiner och inventarier</b>	<b>11 462</b>	<b>3 916</b>

**Not 10 – Övriga fordringar**

	2015-12-31	2014-12-31
Kundfordringar	2 935	2 133
Fordran "Ludvikamoms"	2 955	0
Övriga fordringar	84	82
<b>Summa</b>	<b>5 974</b>	<b>2 215</b>

**Not 11 – Förutbetalda kostnader och upplupna intäkter**

	2015-12-31	2014-12-31
Förutbetalda kostnader	7 290	3 649
Upplupna intäkter	13 640	8 136
<b>Summa</b>	<b>20 930</b>	<b>11 785</b>

**Not 12 – Kassa och bank**

	2015-12-31	2014-12-31
Swedbank	37 316	76 944
Handelsbanken	982	984
Kontantkassor	36	75
<b>Summa</b>	<b>38 334</b>	<b>78 003</b>

Tabellen visar på förbundets likvida medel per den 31 december.

**Not 13 – Avsättning för pensioner och liknande förpliktelser**

Avsättning till pension för intjänad pension och särskild löneskatt avser anställda födda 1937 eller tidigare som intjänat pensionspengar efter 1998.

Avsättning	2015-12-31	2014-12-31
Ingående avsättning	642	717
Ränta- och basbeloppsuppräknig	11	7
Pensionsutbetalningar	-55	-44
Ändring av löneskatt	0	-15
Ändring av försäkringstekniska grunder	0	0
Övrig post	3	-23
<b>Årets utbetalningar</b>	<b>601</b>	<b>642</b>
<b>Aktualiseringsgrad</b>	<b>93 %</b>	<b>87 %</b>

**Not 14 – Övriga avsättningar**

Andra avsättningar avser de betalningar som inkommit från Kumla kommun som betalning rörande den ersättning Kumla kommun betalat till förbundet till följd av utträdet i förbundet år 2008. Under 2015 har förbundet disponerat 11,6 miljoner för att lösa hyresavtal avseende Västra Skolan i Hallsberg.

### Not 15 – Långfristiga skulder

Långfristiga skulder avser lån på 112 000 tkr ( 112 000 tkr) som förbundet tagit upp för att finansiera förvärvet av Alléskolan från Hallsbergs kommun, samt att finansiera de ny- och ombyggnationer som är planerade på Alléskolan. Långgivare är Kommuninvest. Förbundet har fördelat den långfristiga skulden på tre olika lån och den genomsnittliga räntan är 1,52 %.

Tkr	2015-12-31	2014-12-31
Förfaller senare än ett år men inom fem år efter balansdagen		
Kommuninvest	0	0
Förfaller senare än fem år efter Balansdagen		
Kommuninvest	112 000	112 000
	<b>112 000</b>	<b>112 000</b>

### Not 16 – Övriga skulder

	2015-12-31	2014-12-31
Kortfristig skuld till kreditinstitut	0	10 000
Leverantörsskulder	10 610	8 520
Ferielöner	8 634	7 721
Uppehållslöner	288	254
Semesterlöner	2 589	2 656
Övertid och komp ledighet	264	349
Pensionskostnad avgiftsbestämd	5 085	4 210
Särskild löneskatt	1 234	1 021
Övriga kortfristiga skulder	5 420	47
<b>Summa</b>	<b>34 124</b>	<b>34 778</b>

### Not 17 – Upplupna kostnader och förutbetalda intäkter

	2015-12-31	2014-12-31
Upplupna kostnader	3 798	10 915
Förutbetalda intäkter	3 374	2 940
<b>Summa</b>	<b>7 172</b>	<b>13 855</b>

**Not 18 – Ansvars förbindelser**

	2015-12-31	2014-12-31
<b>Ansvarsförbindelser, tkr</b>		
Pensionsåtagande före 1998	51 951	54 524
Särskild löneskatt på pensionsåtaganden	12 603	13 228
<b>Summa pensionsåtaganden</b>	<b>64 554</b>	<b>67 752</b>
Hysesavtal som förfaller inom ett år	13 507	9 502
Hysesavtal som förfaller inom ett till fem år	23 846	9 821
Hysesavtal som förfaller senare än fem år	0	0
<b>Summa övriga förbindelser</b>	<b>37 453</b>	<b>19 323</b>
<b>Summa ansvarsförbindelser</b>	<b>102 007</b>	<b>87 075</b>
<b>Uppllysning om ansvarsförbindelse avseende pensioner</b>		
Ingående ansvarsförbindelse	67 752	70 378
Ränteuppräknig	654	531
Basbeloppsuppräknig	564	48
Ändring av löneskatt	0	-512
Ändringar av försäkringstekniska grunder	0	0
Övrig post	905	121
Årets utbetalningar	-5 321	-2 814
<b>Summa specifikation ansvarsförbindelser avseende pensioner</b>	<b>64 554</b>	<b>67 752</b>

Ansvarsförbindelsen gällande pensionsåtagande är beräknad av Kommunsektorns Pension AB och redovisar upparbetad pension tom 1997 samt har kompletterats med särskild löneskatt på 24,26 %. Efter Kumla kommuns utträde ur förbundet ska Kumla enligt avtal betala 37,45% av de årliga pensionsutbetalningarna. Förbundet har inga pensionsförpliktelser till förtroendevalda och har heller inte haft anställda med visstidsförordnande enligt det tidigare pensionsavtalet PA-KL.

Aktuella hyresavtal är idrottsanläggningarna på Alléområdet, Sydnärkehuset, del av Cityhuset, Östra Storgatan samt för fem paviljonger i Hallsberg. I Askersund hyrs Kristinagården och i Laxå hyrs lokaler i Kunskapens hus.

## Internkontroll

Förbundet arbetar på olika sätt med internkontroll.  
Några exempel på det arbetet redovisas nedan;

För att säkra förbundets tillgångar så krävs vid överföring av pengar och vid betalning av fakturor via Swedbanks internetbank att två olika personer signerar betalningen/överföringen. Tre olika personer har denna behörighet för två i förening ska kunna genomföra detta vid årets alla tillfällen. När kassatransaktioner görs så genomförs en kontroll av de verifikationer som registrerats och att redovisningen i ekonomisystemet Agresso överensstämmer med den banktransaktion som skrivs ut varje dag, på så sätt stämmer man av bankkontot varje dag.

För att säkra hanteringen av förbundets kontantkassa så förvaras den i ett kassaskåp dit endast tre olika personer har tillgång till och tillgång till den kod som finns för att inte riskera att någon nyckel kan komma i orätta händer. Kontantkassan kontrollräknas och stäms av varje månad.

Attestlistan är ett styrdokument som bestämmer vem som har rätt att attestera en faktura samt där framgår också de behörighetsattestanter som ska granska att rätt person beslutsattesterat en faktura. Attestlistan uppdateras löpande men huvudsakligen två gånger per år vid de olika terminsstarterna. För att ytterligare säkerställa att inköp görs av behörig person så används ett system med rekvisitioner där behörig beställare förutom information om beställd vara också skriver under själva rekvisitionen och lämnar en del av den till ekonomiavdelningen som sedan sammanlänkar den med fakturan när den anländer.

## Revisioner

Följande revisionsgranskningar har utförts under året:

- Årsredovisning 2014
- Delårsrapport 2015
- Fysisk säkerhet och krishantering
- Styrning av vuxenutbildningen i förhållande till näringslivets behov
- Internkontroll avseende hantering av kontantkassor

Hallsberg 2016-02-12

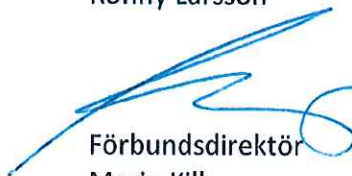


Ordförande  
Ronny Larsson

Vice ordförande  
Siw Lunander



Andre vice ordförande  
Sara Pettersson



Förbundsdirektör  
Marie Kilk



Ekonomichef  
Susan Clefjord